

**SESI LAB**

**R E L A T Ó R I O   A N U A L**



**2025**







Apresentação



# SESI Lab: o importante diálogo da indústria com a educação e a cultura

O futuro da indústria brasileira passa pela capacidade de dialogar com a sociedade, formar talentos, estimular o pensamento científico e valorizar a inovação como motor do desenvolvimento. É com esse olhar que o SESI Lab atua: um ambiente que traduz, em experiências concretas, o compromisso histórico do Sistema Indústria com a educação, a cultura e a ciência.

Ao longo de décadas, o Serviço Social da Indústria (SESI) vem desenvolvendo tecnologias sociais e educacionais. O SESI Lab nasce dessa trajetória, mas vai além: conecta esse legado às novas demandas do mundo contemporâneo, às rápidas transformações tecnológicas e aos desafios de um país que precisa ampliar sua base de conhecimento para crescer de forma sustentável.

Nesse contexto, o SESI Lab se consolida como uma plataforma potente de diálogo entre indústria, educação, cultura, ciência e sociedade. Um espaço que propõe ações, acolhe ideias, valoriza a diversidade e provoca reflexões sobre temas centrais para o presente e o futuro do Brasil.

Em 2025, os resultados alcançados demonstram a maturidade crescente dessa iniciativa. O SESI Lab fortaleceu sua atuação como vitrine do trabalho de excelência da indústria brasileira, ampliou parcerias, expandiu seu alcance territorial e aprofundou seu impacto educativo e cultural. É um movimento que reafirma o papel da indústria não apenas como força econômica, mas como agente de mudança social.

O SESI acredita que investir em educação, ciência e cultura é investir na competitividade do país. O SESI Lab é a expressão viva dessa convicção: inspira, forma, transforma e conecta, ajudando a construir um Brasil mais inovador, inclusivo e preparado para avançar.

**Antonio Ricardo Alvarez Alban**

*Presidente da CNI*

*Diretor do Departamento Nacional do SESI*









# Energia que transforma educação, ciência e cultura

O ano de 2025 marca um momento especial na trajetória do SESI Lab. Após um período inicial de concepção, implantação e experimentação, entramos em uma nova fase: a de maturidade de um projeto que transforma conhecimento em energia contínua para a educação, a ciência e a cultura no Brasil.

Esse amadurecimento se reflete em diferentes dimensões. Avançamos na organização dos processos internos, aprimoramos o planejamento anual, fortalecemos a gestão do conhecimento e estruturamos de forma mais consistente a captação de recursos, ampliando a autonomia e a sustentabilidade do SESI Lab como equipamento cultural e educativo – um movimento essencial para garantir perenidade, eficiência e impacto de longo prazo.

Ao mesmo tempo, seguimos fiéis à essência que nos trouxe até aqui: oferecer experiências educativas inovadoras, acessíveis, conectadas aos desafios contemporâneos e que contribuam para a ampliação do repertório científico e cultural do público. No SESI Lab, cada exposição, ação educativa, cultural ou itinerante nasce do diálogo com a sociedade, das pesquisas de público e da escuta ativa de profissionais da educação, cientistas, estudantes e parceiros.

O fortalecimento das parcerias com a indústria é outro destaque desse ciclo. Mais do que apoiadores, nos

parceiros atuam como cocriadores de conteúdos e experiências, contribuindo para a construção de narrativas que aproximam ciência, tecnologia, inovação e sustentabilidade do cotidiano das pessoas. Essa conexão amplia o alcance do SESI Lab e reforça seu papel como vitrine do que a indústria brasileira faz de melhor.

Com o olhar voltado para os próximos anos, temos clareza de que os desafios permanecem, sobretudo no equilíbrio entre crescimento, impacto e eficiência. Mas temos também a convicção de que o caminho trilhado até aqui nos prepara para avançar com responsabilidade, transparência e visão de futuro, mantendo o SESI Lab como um espaço de referência que inspira, forma e mobiliza novas gerações.

Este relatório registra esse momento de fortalecimento. Para além de um balanço de resultados, ele expressa o compromisso coletivo do SESI e dos parceiros com uma iniciativa que promove a educação, a ciência e a cultura, que, juntas, constituem uma força motriz capaz de transformar o país.

**Paulo Mól Júnior**

*Diretor Superintendente Geral do SESI/DN*

**Claudia Ramalho**

*Superintendente de Cultura do SESI/DN*





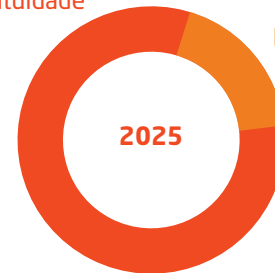
# SESI Lab em números

## PÚBLICO



**81,5%**  
gratuidade

**18,5%**  
pagantes



**16** PATROCÍNIOS  
E PARCERIAS



## IMPACTO ECONÔMICO\*

**R\$ 16,8** milhões  
em tributos gerados

**R\$ 117,3** milhões  
em movimentação econômica

**1.436** postos  
de trabalho gerados  
ou mantidos

## Índice de alavancagem econômica



CADA  
**R\$ 1**  
investido



GEROU  
**R\$ 3,10**  
na economia

## COMUNICAÇÃO

**1.982**  
notícias em veículos nacionais

**R\$ 76.363.558**  
valoração de mídia espontânea

**107.951**  
seguidores no Instagram

**112.407**  
acessos ao site

## EXPOSIÇÕES

Temporárias

2022-2025

**222.339**

visitantes



8 exposições

2025

**97.508**

visitantes



5 exposições

Itinerantes

2022-2025

**328.156**

visitantes



15 exposições

2025

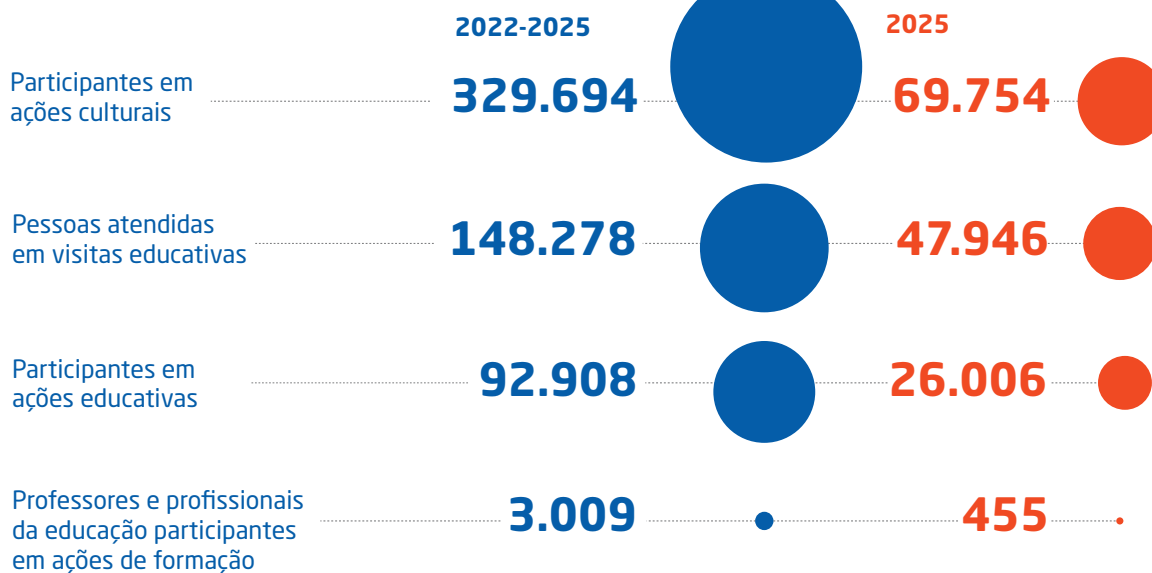
**62.921**

visitantes

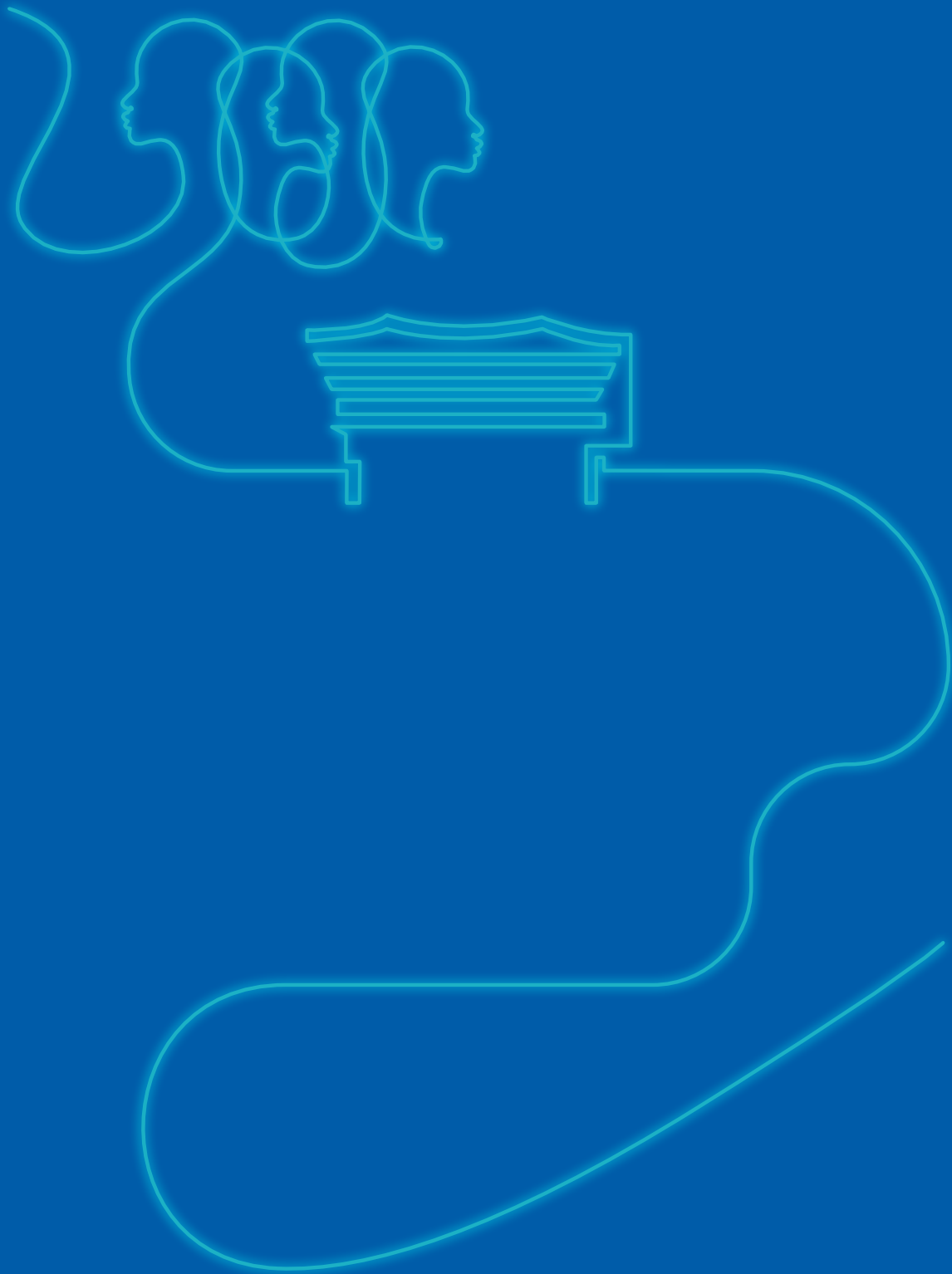


7 exposições

## AÇÕES CULTURAIS E EDUCATIVAS



\* FONTE: PESQUISA DE IMPACTO ECONÔMICO REALIZADA PELA FUNDAÇÃO GETÚLIO VARGAS (FGV) COM DADOS DO SESI LAB DE 2024



Quem somos

O **SESI Lab** é um **museu de arte, ciência e tecnologia** dedicado à construção do **conhecimento** e à aprendizagem **criativa**, com foco na **investigação**, na **experimentação** e na **inovação**. Inaugurado em novembro de 2022, em um icônico edifício de **Oscar Niemeyer** no coração de Brasília, o museu nasce com a missão de ampliar o repertório **científico e cultural** da sociedade, oferecendo uma programação **interativa, inclusiva** e alinhada aos **desafios contemporâneos** e futuros.

Em poucos anos de operação, o SESI Lab consolidou-se como espaço de referência na divulgação científica e tecnológica, integrando recursos artísticos, pedagógicos e tecnológicos para promover experiências educativas significativas. A inovação é um elemento transversal em seus programas, conectando ética, cidadania, ciência e tecnologia por meio de instalações interativas, obras de arte e conteúdos autorais que estimulam o pensamento crítico e o diálogo interdisciplinar.

Sua concepção resulta de um cuidadoso processo de curadoria que reuniu a experiência institucional do Serviço Social da Indústria (SESI) e a *expertise* do Exploratorium, renomado museu interativo de São Francisco (EUA). Dessa colaboração nasceu um ambiente dinâmico de aprendizagem, inspirado na cultura *maker* e na metodologia “mão na massa”, que valoriza a experimentação, a interdisciplinaridade e o engajamento ativo do público.

Além das exposições, o SESI Lab desenvolve materiais educativos, publicações, seminários, exposições itine-

rantes e um acervo digital que amplia o alcance territorial de suas iniciativas. Como parte do SESI, integra uma rede nacional que aporta capilaridade, conhecimento e capacidade de articulação nos campos da educação, cultura e desenvolvimento tecnológico, potencializando seus impactos em nível local e nacional.

O SESI Lab representa, assim, uma nova geração de museus: espaços de encontro, participação, investigação e transformação que conectam ciência, arte e sociedade para formar cidadãos mais críticos, criativos e preparados para o futuro.

---

#### SAIBA MAIS

SESI Lab - 23 de setembro de 2025

**SESI Lab: onde arte, ciência e tecnologia aceleram a inovação**



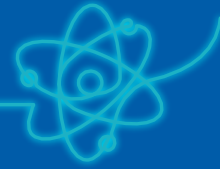
nossa mente.

Stephan Rumpf/Klarmy

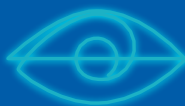




# Missão



# Visão



Promover a **conexão** entre processos **artísticos**, **científicos** e **tecnológicos**, em colaboração com a **indústria** e a **sociedade**, por meio de uma abordagem **educacional criativa**, que inspire as pessoas a agirem no **presente** e criarem possibilidades de **futuro**.

Ser agente de **inovação** e **transformação social** que reinventa as formas como as pessoas acessam e produzem o **conhecimento**, conectado com as novas demandas da **indústria** e com as **necessidades** e mudanças do **mundo**.



U  
V  
V  
E  
N  
D  
O  
B  
A  
S  
T  
A  
N  
T  
E  
O  
P  
R  
E  
S  
E  
N  
T  
E

EU SOU A DANIELA

SOU

HOJE VALOREZO A FASE DA

SOU UMA REBOLA QUE TEM MUITA REPER

QUEM

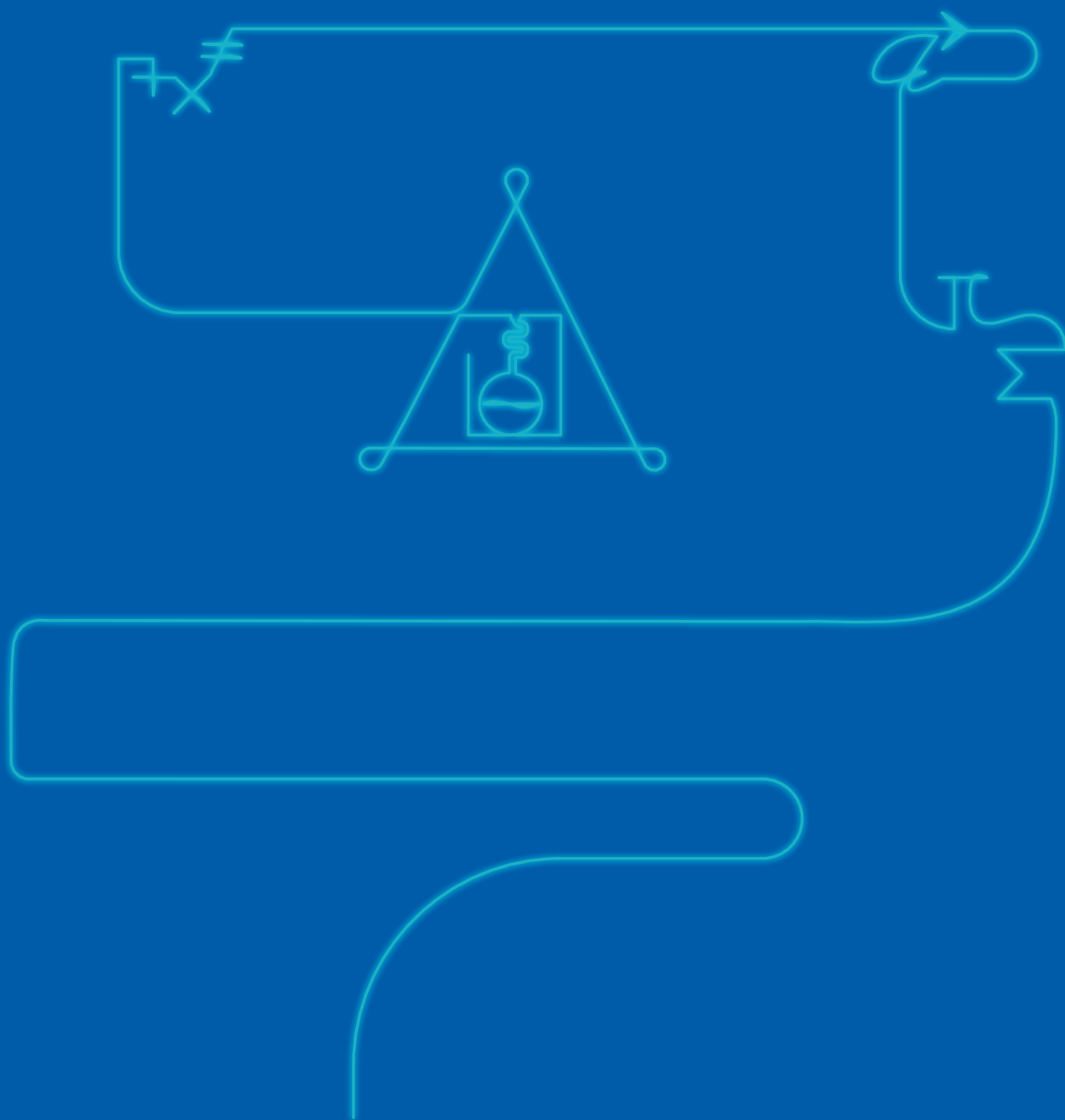


... VOCÊ?

BOU UM HUMANO  
BOU UMA PESSOA AMÁVEL  
BOU UM HUMILDE

BOU UM RAPEZ DE BOA  
BOU DOB ANIMAZES DA NATUREZA





Premissas  
conceituais

O **SESI Lab** é um **museu de ciência, arte e tecnologia** orientado por uma abordagem educacional contemporânea, experimental e socialmente engajada. Suas premissas conceituais articulam três grandes referenciais: **STEAM**, **CTSA** e **BNCC**, integrados à missão institucional de conectar arte, ciência, tecnologia, indústria e sociedade.

A abordagem **STEAM** (sigla dos termos em inglês *Science, Technology, Engineering, Arts and Mathematics*) orienta processos de aprendizagem que integram ciência, tecnologia, engenharia, artes e matemática, estimulando a curiosidade, a criatividade e atividades mão na massa. Já a perspectiva **CTSA** (Ciência, Tecnologia, Sociedade e Ambiente) amplia a compreensão das relações entre ciência, tecnologia, sociedade e meio ambiente, evidenciando a ciência como uma construção humana, histórica, cultural e socialmente situada. Essa perspectiva fortalece a alfabetização científica e a tomada de decisões responsáveis, ao reconhecer valores, contextos, impactos socioculturais e ambientais envolvidos na produção e aplicação do conhecimento. A **BNCC** (Base Nacional Comum Curricular), por sua vez, complementa essa visão ao promover a educação integral, reconhecendo o indivíduo em sua multidimensionalidade e estabelecendo competências gerais que valorizam a diversidade, o protagonismo estudantil e a preparação para o mundo do trabalho. A integração desses referenciais, enquanto pilares conceituais, qualifica a oferta de experiências educativas interdisciplinares e contextualizadas. Assim, o SESI Lab reafirma seu compromisso com uma educação inovadora, relevante e alinhada às demandas contemporâneas.







Agradecimientos

O **SESI Lab** agradece aos **patrocinadores**, **parceiros** e membros do **Programa Amigos do SESI Lab** que, ao longo de 2025, caminharam conosco na **construção** de um espaço dedicado à **inovação**, à **educação**, à **ciência** e à **cultura**.

Cada parceria firmada e cada apoio recebido foram fundamentais para tornar possíveis as experiências, as exposições, as ações educativas e culturais e os projetos que marcaram o ano. A confiança, o comprometimento e a colaboração dessas instituições e pessoas ampliam nosso impacto e fortalecem a missão do SESI Lab de inspirar novos olhares para o futuro.

A todos que acreditam no poder da experimentação, do conhecimento compartilhado e da transformação por meio da ciência, da cultura e da criatividade, deixamos nosso sincero reconhecimento. Seguimos juntos, explorando caminhos e conectando ideias para construir novas possibilidades e impulsionar conhecimento, criatividade e inovação para toda a sociedade.

Muito obrigado por fazerem parte dessa jornada!

# Patrocinadores e parceiros

**Shell**

**Toyota**

**Instituto Euvaldo Lodi (IEL)**

**TikTok**

**Granado**

**Neoenergia e Agência Nacional de Energia Elétrica (ANEEL)**

**Movimento Plástico Transforma (MPT)**

**IBM**

**3M e GlobalGiving**

**CAIXA**

**Supermix**

**Fundação Roberto Marinho**

**Itaú Cultural**

# Amigos do SESI Lab

**Adriano Viana Cesar**

**Alberto Leite Câmara**

**Alex Pena Tosta da Silva**

**Aluana Gonçalves de Abreu**

**Breno Neri Carneiro**

**Cesar Augusto de Almeida Viana**

**Cristiano Ricardo Vaz de Melo**

**Cynthia de Lacerda Borges**

**Diogo Rodrigues Verneque**

**Elvania Andrade**

**Fernando de Nielander Ribeiro**

**Gabriel Micheleto Rangel Villela**

**Helenilka Pereira Barboza da Luz**

**Julia Rodrigues de Carvalho Silva**

**Livia Carolina de Abreu Ribeiro**

**Luana Cristina Brito Tavares**

**Marcelo Alves Vieira**

**Marco Tulio Abrahão Lazarini**

**Miriam de Araújo Alves**

**Nelio Ferreira de Oliveira**

**Noel Peixoto Schechtman**

**Otávio Viegas Caixeta**

**Patricia Gresta de Moraes Santos**

**Paulo Vitor de Sousa Lucena**

**Priscila Dias Alves**

**Priscila Grynberg**

**Raul Ferraz Gominho Leal Jardim**

**Rodrigo Maia Pereira**

**Sara Santedicola Ribeiro**

**Sergio Paulo da Silveira Nascimento**



EQUIPE  
@DANCIOCIRQUE  
011 9682.2011



# Sumário

## 34

### **2025: potência transformada em direção estratégica**

SESI Lab fortalece gestão, amplia a sustentabilidade e atrai novos públicos

## 36

### **TEMA ANUAL** A energia que move nossas ações



## 40

### **CONSOLIDAÇÃO INSTITUCIONAL** Qualificação de práticas e processos para excelência nos resultados

## 42

### **PARCERIAS E SUSTENTABILIDADE FINANCEIRA** Cocriação que gera impacto



## 46

### **GESTÃO DE DADOS E INTELIGÊNCIA** Integração e sistematização para a gestão da informação



## 48

### **COMUNICAÇÃO** Construção de reputação e diálogo com a sociedade

## 52

### **PARTICIPAÇÃO EM EVENTOS** Atuação em rede que amplifica a disseminação de saberes



## 54

### **PRINCIPAIS PREMIAÇÕES E RECONHECIMENTOS** Projeção a partir de um modelo inovador



# 56

## Nossos parceiros

SESI Lab amplia linhas de atuação por meio da cocriação e do compartilhamento de conhecimentos



# 74

## SESI Lab em ação

SESI Lab expande atuação integrando arte, ciência e tecnologia

# 76

## EXPOSIÇÕES

A energia que se condensa em experiências



# 84

## AÇÕES EDUCATIVAS

A energia que se transforma em conhecimento

# 92

## AÇÕES CULTURAIS

A energia que expande sentidos

# 98

## COLABORAÇÕES

A energia que diversifica o museu



# 100

## ACESSIBILIDADE

A energia que gera inclusão

# 102

## PESQUISA E PRODUÇÃO DE CONHECIMENTO

A energia que se converte em saberes



# 106

## AMPLIAÇÃO DO ACESSO

A energia distribuída em redes



# 114

## FICHA TÉCNICA



2025: potência transformada em direção estratégica



O ano de 2025 foi marcado por um movimento consistente de fortalecimento institucional, aprimoramento da gestão e ampliação das bases de sustentabilidade do SESI Lab. Trata-se de uma fase estratégica em sua trajetória, em que a experiência acumulada passou a orientar decisões mais estruturadas, sem abrir mão do espírito experimental e inovador que caracteriza o SESI Lab desde sua criação. O principal desafio do período foi promover a inserção de novos públicos em um movimento natural de estabilização pós-abertura, preservando os ativos já consolidados: a excelência da experiência oferecida, a confiança do público escolar, o reconhecimento institucional e a capacidade de articular redes culturais e científicas.

Exposição:  
**Energia, Sou Watt?**  
Visitantes na  
área da mostra



## TEMA ANUAL

# A energia que move nossas ações

A energia impulsiona o mundo, move ideias, cria conexões e promove transformações. Em 2025, o SESI Lab adotou Energia como tema indutor de sua programação, com ênfase na transição energética, compreendida como um desafio ambiental, científico-tecnológico, cultural, social e coletivo. Esse eixo conceitual orientou decisões, ações e experiências ao longo do ano, consolidando o museu como um espaço de reflexão, diálogo e experimentação sobre os caminhos possíveis

para a construção de futuros mais sustentáveis.

O SESI Lab optou por trabalhar com temas orientadores a fim de dinamizar suas atividades, aprofundar abordagens curatoriais e educativas e dar luz a questões emergentes da sociedade e de interesse geral do público, proporcionando uma maior conexão entre diferentes áreas do conhecimento e com a indústria, além de manter o público engajado e conectado às novidades.



*Os temas orientadores ajudam a dinamizar as atividades e aprofundar questões emergentes na sociedade*

#### **Oficina Energias do Futuro**

Visitante produz chama a partir da combustão de hidrogênio verde

O percurso teve início com a formação das equipes, promovendo encontros voltados à compreensão dos impactos da transição energética e de suas intersecções com ciência, inovação, cultura e sociedade. Esse movimento interno foi essencial para alinhar olhares, repertórios e práticas, garantindo coerência entre discurso, conteúdo e experiência oferecida ao público.

No campo expositivo, o tema ganhou materialidade por meio de mostras que provocaram o pensamento crítico e a participação ativa dos visitantes. A exposição “Energia, Sou Watt?” convidou o público a refletir sobre o consumo energético, suas origens e implicações no cotidiano, estimulando escolhas mais conscientes. Já “Clima: o Novo Anormal” trouxe à tona os impactos das mudanças climáticas, conectando ciência, dados e experiências sensoriais para evidenciar a urgência de novas relações com o planeta e seus recursos.

A partir do tema Energia, o Programa Educativo estruturou um conjunto de ações, contemplando oficinas,



**Estudantes interagindo**  
coletivamente no aparato  
*Tornado*, galeria Fenômenos  
no Mundo

percursos temáticos e ativações nas galerias expositivas, voltadas à investigação, experimentação e compreensão crítica da transição energética. Foram criadas e ofertadas ao público, ao longo de 2025, as oficinas “(Re)criando 2025”, “Programando Rotas Urbanas”, “Energias do Futuro”, “Jornada da Descarbonização” e “Vamos Circular”, além da ativação “Pegada de Carbono: Mensurando o Invisível”, aproximando os públicos dos conceitos de energia e sustentabilidade. Destacam-se, ainda, o curso “Museus e Educação: Energia e Sustentabilidade” e as edições do “Café com Profissionais da Educação”, dedicadas às exposições “Energia, Sou Watt?” e “Clima: o Novo Anormal”. A programação contou também com a realização do *hackathon* “Sustentabilidade e Justiça Climática”, fortalecendo o engajamento do museu com educadores e jovens.

No contexto das visitas educativas, o “Percurso da Eficiência Energética”, voltado a estudantes da rede pública, ofereceu uma vivência investigativa na exposição de longa duração do museu sobre consumo consciente, tecnologias de uso eficiente e práticas sustentáveis, aproximando conteúdos escolares e museais do cotidiano dos estudantes.

A Programação Cultural de 2025 ampliou o debate sobre energia ao articular ciência, arte e comunidade em uma agenda diversa e acessível. Ao longo do ano, o museu ofereceu oficinas e ações participativas que aproximaram o público de práticas criativas relacionadas ao tema. A agenda também incluiu shows, apresentações artísticas e experiências performáticas integradas à temática da transição energética. Dessa forma, a programação cultural consolidou o museu como um ambiente vibrante de troca e reflexão coletiva.

O tema Energia também ganhou luz na realização do Festival Energia, gratuito e aberto ao público, que reuniu especialistas, pesquisadores, artistas e representantes do setor produtivo em uma programação diversa de palestras, debates e painéis voltados à discussão de cenários energéticos, transição energética, emergência climática, descarbonização, mobilidade, justiça climá-





**Clima: o Novo Anormal**  
Visitantes na exposição

---

*Ao longo do ano de 2025,  
a energia deixou de ser  
apenas um conceito  
para se tornar prática,  
linguagem e ação*

tica, desenvolvimento sustentável e às interfaces entre arte e clima. O evento reforçou o compromisso do SESI Lab com o rigor científico e o debate qualificado, bem como estabeleceu uma plataforma de diálogo público sobre os desafios da transição energética, estimulando a conscientização, o engajamento social e a construção de perspectivas para um futuro energético mais justo, resiliente e sustentável.

A 21ª edição do Night Lab, com o tema Energia, levou o debate sobre transição energética a um formato experimental e voltado ao público adulto. A edição articulou ciência, arte e cultura em experiências imersivas, performances musicais e conversas que abordaram con-

sumo energético, emergência climática, inovação e sustentabilidade. Ao explorar novas formas de fruição e ocupação do museu, o Night Lab ampliou o engajamento crítico e a diversidade de públicos.

Ao longo do ano de 2025, a energia deixou de ser apenas um conceito para se tornar prática, linguagem e ação. Em 2026, o museu segue avançando, com o olhar voltado para a sustentabilidade como desdobramento natural dessa trajetória, reafirmando seu compromisso com a construção de futuros mais conscientes, colaborativos e sustentáveis. Afinal, é essa energia – humana, criativa e transformadora – que continua movendo cada uma das ações do SESI Lab.

## CONSOLIDAÇÃO INSTITUCIONAL

# Qualificação de práticas e processos para excelência nos resultados

Estudante equilibra  
o *Arco Catenário*  
na galeria Aprender Fazendo



Em 2025, o SESI Lab ingressou em uma nova etapa de sua trajetória institucional, caracterizada por mais clareza estratégica, organicidade na operação e uma integração mais estreita entre planejamento, execução e avaliação. Após os primeiros anos volta-

dos à implantação, à experimentação e aos ajustes iniciais do modelo museológico e operacional, o período marcou um movimento consciente de qualificação das práticas, com foco em sustentabilidade e eficiência institucional.

---

*O ano de 2025 fortaleceu a sustentabilidade, a eficiência e o impacto social das ações educativas, culturais e expositivas, inaugurando uma fase de consolidação institucional, marcada por maior clareza estratégica*



**Criança interagindo**  
no aparato *Toca Disco*,  
galeria Fenômenos  
no Mundo

Essa evolução manifestou-se principalmente em duas dimensões interdependentes:

**Operacional** Aprimoramento de estruturas, processos e fluxos de trabalho, com ajustes organizacionais voltados à racionalização de recursos, à priorização de demandas e ao aumento da eficiência. O planejamento, instrumento vivo da operação, ajudou a articular múltiplos projetos simultâneos e responder às exigências administrativas, técnicas e institucionais do dia a dia.

**Programática** Manutenção e qualificação das ações educativas, culturais e expositivas, sustentadas por pesquisas de público e dados sistematizados, e fortalecimento da estratégia de eventos culturais em cocuradoria com parceiros como motor de ampliação, diversificação e inclusão de novos públicos. Esse processo de consolidação representou a construção de bases mais robustas para garantir longevidade, impacto social e alinhamento entre propósito, discurso e prática, preservando o caráter inovador e experimental que define o SESI Lab.

## PARCERIAS E SUSTENTABILIDADE FINANCEIRA

# Cocriação que gera impacto

A captação de recursos consolidou-se, em 2025, como um dos pilares do SESI Lab. O ano marcou um salto qualitativo e quantitativo na profissionalização da área, com a estruturação de processos, amadurecimento institucional, implementação de uma estratégia ancorada na prospecção e fortalecimento do posicionamento do museu junto à iniciativa privada e instituições de fomento.

O resultado desse movimento foi expressivo: os patrocínios superaram em 35% a meta inicialmente estabelecida, representando um crescimento superior a 100% em relação ao ano anterior. A captação ultrapassou a marca de R\$ 16 milhões, aproximando o SESI Lab de um patamar de 50% de sustentabilidade financeira, feito relevante para um museu em seu terceiro ano de operação.

Houve, ainda, um movimento intencional visando a diversificação de fontes de receitas operacionais. Destaca-se, nesse período, o início da operação do Programa Amigos do SESI Lab, que passou a compor o conjunto de fontes de receita, junto com a bilheteria e a loja do museu.

A estratégia de captação de recursos está diretamente associada ao entendimento do SESI Lab como vitrine da indústria e como plataforma qualificada de diálogo entre empresas, ciência, tecnologia, educação e sociedade. Diferentemente de um modelo centrado exclusivamente em visibilidade de marca, o museu prioriza relações de longo prazo, orientadas por propósito, construção conjunta de conteúdo e geração de impacto social.

A relação com parceiros e patrocinadores caracteriza-se pela cocriação. As empresas aportam insumos estratégicos, estudos, dados, *expertises* técnicas e agendas priori-

tárias, que são traduzidos pela equipe do SESI Lab em experiências educativas, culturais e expositivas, sempre sob condução curatorial e pedagógica própria, preservando autonomia técnica e coerência com o plano museológico. Esse modelo reforça o SESI Lab como espaço de divulgação científica, inovação cultural e articulação com a indústria, ao mesmo tempo em que fortalece a confiança dos parceiros.

O SESI, enquanto mantenedor da instituição, constitui um ativo estratégico adicional. Para os patrocinadores, a associação representa segurança institucional, solidez jurídica e garantia de execução, reduzindo riscos e fortalecendo a credibilidade das parcerias.

Esse contexto institucional posiciona o SESI Lab como um *case* singular no cenário museal brasileiro: um equipamento cultural jovem, com modelo consistente de financiamento e forte capacidade de articulação entre indústria, ciência e sociedade.

Visitante observa obra  
*Coletivo 2*, da série  
*Coletivos*, Cássio  
Vasconcellos, 2018,  
galeria Aprender Fazendo





---

*A estratégia de captação de recursos está diretamente associada ao entendimento do SESI Lab como vitrine da indústria e como plataforma qualificada de diálogo entre empresas, ciência, tecnologia, educação e sociedade*

**Jogo Caça ao  
Conhecimento - Energia**  
Famílias construindo a  
medalha-prêmio do jogo



---

## Programa **Amigos** do **SESI Lab**

Em 2025, o museu deu início ao Programa Amigos do SESI Lab, uma iniciativa voltada ao engajamento de pessoas físicas interessadas em apoiar o museu e acompanhar de perto sua programação e seus projetos. Embora ainda represente uma parcela reduzida do conjunto de receitas do SESI Lab, o programa possui grande relevância estratégica. Ele amplia a base de relacionamento do museu, fortalece o vínculo com públicos recorrentes e contribui para a formação de uma comunidade de apoiadores e embaixadores. Mais do que um mecanismo de arrecadação, o programa representa um novo patamar de relacionamento com o público, baseado em pertencimento, engajamento contínuo e valorização da experiência cultural, com potencial de crescimento e amadurecimento nos próximos anos.

---



Visitantes  
interagem  
no aparato *Banco  
musical*, galeria  
Aprender Fazendo





## GESTÃO DE DADOS E INTELIGÊNCIA

# Integração e sistematização para a gestão da informação



A gestão de dados assumiu, em 2025, papel central na estratégia do SESI Lab, consolidando-se como um eixo estruturante para o planejamento, a tomada de decisão e a avaliação das ações do museu. O ano foi marcado por um esforço deliberado de organização, padronização e integração das bases de dados institucionais, reunindo informações em um sistema mais coerente, legível e compartilhado.

**Exposição Energia, Sou Watt?**  
Instalação de finalização  
do percurso expositivo



**Exposição Clima:**  
o Novo Anormal  
Visitantes na mostra

**Oficina Jornada da  
Descarbonização**  
Família durante atividade  
no Espaço Maker



A partir dessa reorganização, passaram a ser integradas bases relacionadas a:

- Ações educativas e culturais;
- Bilheteria e dados de público;
- Captação de recursos, receitas e indicadores financeiros;
- Eventos e locações de espaços;
- Comunicação, mídia e engajamento digital.

Foram desenvolvidos novos painéis de *business intelligence* (BI) e estabelecidos fluxos de trabalho colaborativos, organizados em grupos transversais com representantes de diferentes áreas. Essa dinâmica permitiu padronizar conceitos, métricas e visualizações, bem como fomentar uma cultura institucional de uso compartilhado dos dados.

Esse esforço cria as condições para um novo salto a partir de 2026, com a incorporação progressiva de ferramentas analíticas mais avançadas e o uso amplia-

---

*O ano foi marcado por um esforço deliberado de organização, padronização e integração das bases de dados institucionais, reunindo informações em um sistema mais coerente, legível e compartilhado*

do de inteligência de dados, como suporte à análise de padrões, à mensuração de impacto educacional, social, cultural e econômico, e à construção de indicadores estratégicos alinhados às diretrizes do SESI.

# Construção de reputação e diálogo com a sociedade

Em 2025, a comunicação do SESI Lab teve como principais objetivos estratégicos contribuir para a manutenção e a ampliação do público visitante do museu, posicionar o SESI Lab como espaço de referência nacional em divulgação científica e estabelecer canais de diálogo com a sociedade, principalmente por meio das redes sociais.

O trabalho integrado das equipes de atendimento à imprensa, gestão de redes sociais, publicidade, CRM, comunicação interna e gestão do site garante uma presença relevante nas diversas mídias e redes, compartilhando informações sobre a programação de atividades e serviços do museu e produzindo conteúdos relevantes sobre ciência e tecnologia. Essa atuação amplia a visibilidade dos projetos e reforça o reconhecimento do SESI Lab como espaço de referência na interseção entre ciência, tecnologia, educação e cultura.

O Instagram consolidou-se como principal canal de relacionamento com o público, tornando-se espaço de diálogo, escuta e mobilização. A estratégia editorial privilegiou linguagem acessível, conteúdos dinâmicos e bastidores das exposições e programas, reforçando o caráter vivo e participativo do museu.

O relacionamento com a imprensa foi um dos pilares fundamentais da comunicação em 2025. A atuação proativa junto a veículos nacionais e regionais garantiu ampla cobertura das exposições, ações educativas, ações itinerantes e parcerias institucionais do SESI Lab. A construção de pautas qualificadas, o fortalecimento do relacionamento com jornalistas e a oferta contínua de conteúdos relevantes sobre ciência, tecnologia e educação resultaram em presença consistente



*Em 2025, nossa comunicação contribuiu para o posicionamento do SESI Lab como espaço de referência nacional em divulgação científica e estabeleceu canais de diálogo com a sociedade, principalmente por meio das redes sociais*

## Os resultados alcançados no período evidenciam a importância da estratégia

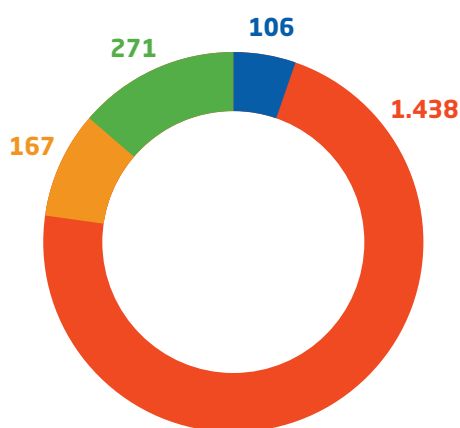
**112.407**  
acessos ao site

**107.951**  
seguidores no Instagram

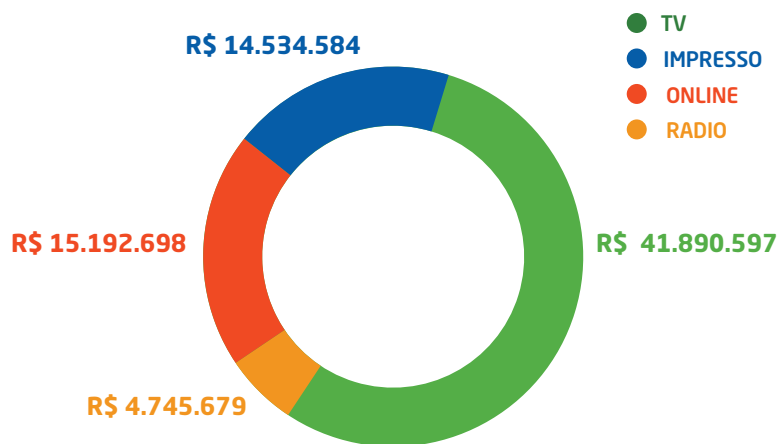
**1.982**  
notícias em  
veículos nacionais

**+17.5%**  
em relação  
a 2024

**R\$ 76.363.558**  
valoração de  
mídia espontânea



Quantidade de notícia  
por tipo de mídia



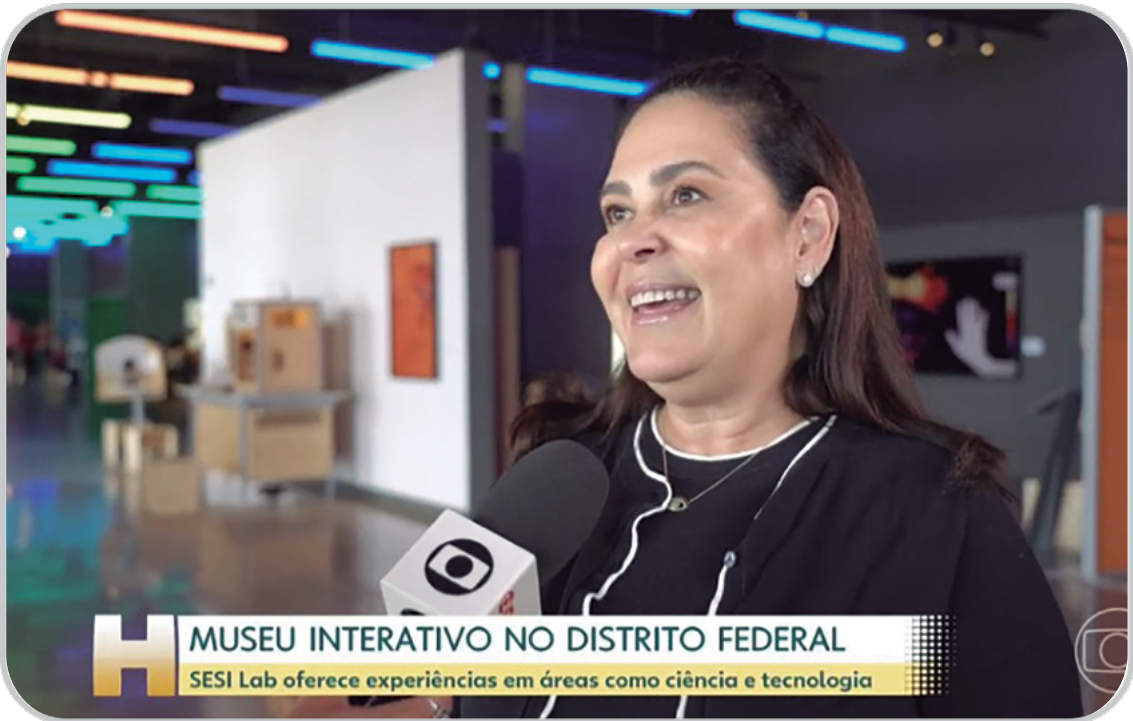
Valoração por  
tipo de mídia

na mídia espontânea, contribuindo para uma valoração de R\$ 76,3 milhões ao longo do ano. Mais do que ampliar visibilidade, esse trabalho consolidou o SESI Lab como fonte confiável e espaço de referência na divulgação científica no Brasil.

A estratégia de comunicação também acompanha a expansão territorial do projeto. As ações itinerantes do SESI Lab já percorreram vários estados do Brasil, alcançando público equivalente a um terço do público presencial da sede. Esse movimento, que gera ampla repercussão em mídias locais, fortalece a presença

da marca nacionalmente, bem como o papel do museu como referência em divulgação científica e educação não formal.

Ao amplificar histórias, resultados e impactos, seja por meio da imprensa, das redes sociais, do site ou de ações patrocinadas, a comunicação em 2025 consolidou-se como força motriz da reputação do SESI Lab. Mais do que divulgar atividades, ela traduz propósito, evidencia resultados e conecta diferentes públicos a um projeto que se posiciona como agente de transformação educacional e cultural no país.



**MUSEU INTERATIVO NO DISTRITO FEDERAL**  
**SESI Lab oferece experiências em áreas como ciência e tecnologia**





SAIBA MAIS

Globo - Jornal Hoje - 3 de abril de 2025  
Museu interativo abre no Distrito Federal





## PARTICIPAÇÃO EM EVENTOS

# Atuação em rede que amplifica a disseminação de saberes

Em seus três anos de existência, o SESI Lab passou a integrar importantes redes nacionais e internacionais de centros e museus de ciência, como o Conselho Internacional de Museus (ICOM) e a Rede de Popularização da Ciência e da Tecnologia na América Latina e no Caribe (RedPOP).

A participação nessas redes fortalece a atuação institucional ao ampliar o acesso a debates, metodologias e práticas museológicas contemporâneas, favorecendo o aprimoramento contínuo de suas ações e consolidando sua presença no campo dos museus de ciência.

Em 2025, o SESI Lab integrou a delegação brasileira da **27ª Conferência Geral do ICOM**, realizada em Dubai, nos Emirados Árabes Unidos, com o tema “O Futuro dos Museus em Comunidades em Rápida Transformação”. Convidado por ser uma referência nacional em museologia interativa, educação não formal e estímulo à cultura científica, a participação fortaleceu a inserção no debate internacional sobre museologia contemporânea e seus desafios.

A participação ativa no **XIX Congresso RedPOP 2025**, realizada em Puebla, no México, reforçou seu papel na circulação de ideias e metodologias de educa-



**XIX Congresso  
RedPOP 2025**  
Participantes em  
Puebla, México

**5º Encontro  
Nacional  
da ABCMC**

Equipe do Programa  
de Ações Educativas e  
Digitais do SESI Lab



**ICOM Dubai 2025**  
SESI Lab integrou a  
delegação brasileira  
da 27ª Conferência  
Geral do ICOM

ção não formal e ampliou parcerias com instituições latino-americanas dedicadas à divulgação científica. Durante o encontro, a equipe apresentou seis trabalhos sobre temas como engajamento de jovens mulheres em projetos científicos, estratégias para atração e formação de profissionais da educação e ações para engajamento do público adulto no museu, entre outros.

O SESI Lab também esteve presente na programação da **Conferência Anual do Centro de Ciências de Luanda**, com a palestra "SESI Lab: educação e inovação em um museu de ciência e tecnologia". Também participou da formação da equipe de educadores do museu sobre o tema "Programa de ações educativas e digitais no SESI Lab".

A equipe do programa de Ações Educativas do SESI Lab participou do **5º Encontro Nacional de Centros e Museus de Ciências**, realizado em Maringá, no Paraná, cujo tema foi "O papel dos centros e museus de ciências" na consolidação da interiorização da divulgação e popularização científica. Na ocasião, foram apresentados quatro trabalhos desenvolvidos a partir das experiências e ações de destaque do programa e sua contribuição para o fortalecimento do campo.

Ao participar desses encontros, redes e conferências, o SESI Lab se mantém conectado às tendências emergentes nos campos da museologia, da educação e da divulgação científica. Esses espaços ampliam sua capacidade de absorver novas metodologias, fortalecer conexões internacionais e incorporar práticas inovadoras à sua programação. Ao mesmo tempo, permitem difundir o conhecimento acumulado ao longo de seus três anos de atuação, contribuindo para a disseminação de conhecimentos, para o avanço coletivo do campo e para o fortalecimento de uma rede colaborativa que enriquece o ecossistema de museus de ciência no Brasil e no mundo.

**SAIBA MAIS**

SESI Lab - 23 de setembro de 2025  
**Em congresso no México, SESI Lab  
apresenta seis projetos de destaque**



## PRINCIPAIS PREMIAÇÕES E RECONHECIMENTOS

# Projeção a partir de um modelo inovador

O SESI Lab tem sido reconhecido nacional e internacionalmente por sua atuação inovadora na interseção entre arte, ciência, tecnologia e educação. Destacam-se, desde sua abertura, as seguintes premiações e reconhecimentos:



2023

2022

**Inauguração  
do SESI Lab  
30 de novembro**



**Quiz “O Futuro das Profissões”  
premiado pelo Conselho Internacional  
de Museus (ICOM)**

O AVICOM, Comitê do Conselho Internacional de Museus (ICOM) para Audiovisual, Novas Tecnologias e Mídias Sociais, premiou o quiz “O Futuro das Profissões” como o melhor trabalho na categoria Mídia: Educação e Mediação, destacando a inovação da iniciativa ao combinar linguagem digital, interatividade e reflexão sobre os desafios do mundo do trabalho.

**Prática de reúso de águas cinzas  
e reaproveitamento de água da chuva  
do SESI Lab reconhecida pela Adasa**

A Agência Reguladora de Águas, Energia e Saneamento Básico do Distrito Federal (Adasa) conferiu ao SESI Lab o prêmio Guardiã da Água. O reconhecimento evidenciou o compromisso do museu com práticas sustentáveis, incorporadas desde sua inauguração, reafirmando uma atuação alinhada à inovação e à responsabilidade ambiental.

## SESI Lab reconhecido como caso de sucesso no G20 - Grupo de Cultura

O museu foi apresentado como experiência exitosa na integração entre cultura, ciência, tecnologia e desenvolvimento econômico no G20 – Grupo de Cultura, evento que reuniu líderes globais no Rio de Janeiro para discutir políticas culturais e fortalecer a presença da cultura como componente estratégico nas agendas internacionais. O reconhecimento destacou o equipamento como modelo inovador de infraestrutura cultural, alinhada a agendas contemporâneas e à articulação com o setor produtivo.



2024

## SESI Lab reconhecido como caso de sucesso no BRICS WBA (*Women's Business Alliance*)

O SESI Lab foi destacado como exemplo brasileiro de integração entre cultura, inovação e desenvolvimento, na Aliança Empresarial de Mulheres (WBA, na sigla em inglês) do BRICS, ampliando sua projeção internacional e reforçando o papel estratégico da cultura como vetor de competitividade e cooperação entre países emergentes.

SAIBA MAIS

SESI Lab - 10 de dezembro de 2025  
**SESI Lab vence categoria Indústria e Tecnologia na primeira edição do Prêmio JK Correio Braziliense**



## SESI Lab reconhecido como caso de sucesso da Lei Rouanet pelo Ministério da Cultura

O Ministério da Cultura reconheceu o SESI Lab como referência na captação e execução de recursos incentivados, evidenciando sua governança qualificada, capacidade de mobilização de investimento privado e sustentabilidade de seu modelo de gestão.

## SESI Lab premiado na categoria Indústria e Tecnologia do Prêmio JK Correio Braziliense

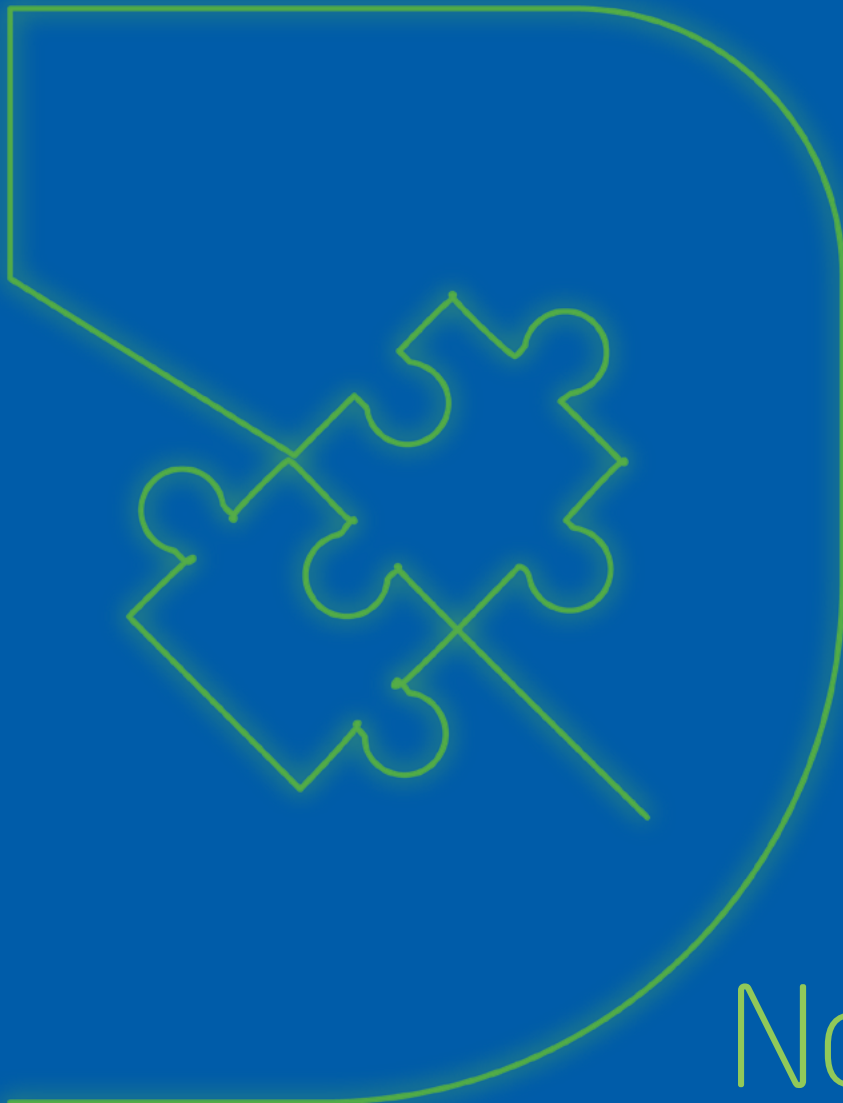
Foi vencedor na categoria Indústria e Tecnologia do Prêmio JK Correio Braziliense, iniciativa inédita do jornal voltada ao reconhecimento de projetos, instituições e personalidades que impulsionam o desenvolvimento da capital federal. A premiação destaca o papel do museu como espaço que integra ciência, tecnologia e cultura, ampliando o acesso ao conhecimento e fortalecendo a conexão entre indústria e sociedade.

2025




## SESI Lab passa a integrar o Conselho Técnico do Centro de Ciências de Luanda

O museu passou a integrar o Conselho Técnico do Centro de Ciências de Luanda, em Angola, em 2025, representado pela Superintendente de Cultura do SESI/DN, Claudia Ramalho, sinalizando a confiança de parceiros em sua experiência e *expertise* para colaborar com a construção de centros de ciência e educação em outras regiões do mundo. Esses reconhecimentos reforçam o papel do museu como ator cultural e educacional estratégico, cuja abordagem inovadora tem gerado impacto local e global.



# Nossos parceiros





O SESI Lab fortalece sua missão de promover a educação científica por meio de parcerias com empresas, instituições públicas, universidades, centros de pesquisa e organizações da sociedade. Essas colaborações ampliam o alcance das ações educativas e permitem levar experiências de ciência, tecnologia e inovação para diferentes públicos e contextos, tanto para os visitantes do museu quanto para iniciativas realizadas além do espaço do SESI Lab.

## PATROCINADORES



**Construindo  
Arco catenário**  
Dirigentes da Shell  
visitam a galeria  
Aprender Fazendo



# Transição energética no centro da programação

A Shell é uma das maiores empresas globais do setor de energia, com forte atuação em transição energética, inovação e incentivo à cultura. A parceria entre o SESI Lab e a Shell Brasil configura-se como uma das mais relevantes iniciativas de patrocínio institucional do museu no biênio 2025/2026.

A Shell assume a condição de patrocinadora principal, com a chancela “Apresenta” e exclusividade no segmento de energia, óleo, gás e combustíveis. O objeto do patrocínio integra o Plano Plurianual de Atividades do SESI Lab, abrangendo a programação cultural e educativa do museu: exposições, festivais, ações educativas, formações e iniciativas voltadas à formação de públi-

co. O contrato assegura exclusividade da Shell em duas frentes estratégicas da programação: o Festival do Tema Anual e o Festival Brinca+, realizado nos períodos de férias escolares.

A parceria está diretamente associada ao eixo temático “Energia e Transição Energética”, tema estruturante das atividades do museu no período. Além da assinatura nas ações programáticas, foram desenvolvidas três ações educativas sobre transição energética a partir de estudos compartilhados pela empresa com a equipe educativa do museu. A parceria com a Shell fortalece o compromisso do SESI Lab com ciência aplicada, sustentabilidade e educação climática.



**Programação cultural**  
Dias de gratuidade e atividades de férias patrocinados pela Shell



**Brinca+ 2025**  
Famílias na ativação Ver de Perto, na galeria Fenômenos no Mundo



“

*Um dos nossos objetivos com patrocínios culturais é apoiar iniciativas que promovam o desenvolvimento humano, a educação, a inovação, a diversidade, a equidade e a inclusão, reafirmando o compromisso da companhia com a sociedade brasileira.”*

**Glauco Paiva**

Gerente Executivo de Comunicação e Responsabilidade Social da Shell Brasil



**Festival do tema anual:** participantes durante mesa redonda



**Oficina Energias do Futuro**  
21ª edição do Night Lab com o tema Energia

**TOYOTA**

# Mobilidade sustentável para as cidades do futuro

Referência global em inovação automotiva e pioneira em tecnologias híbridas, a Toyota une forças com o SESI Lab para ampliar o debate sobre mobilidade sustentável e descarbonização. Em 2025, a parceria resultou no lançamento de uma oficina educativa inédita sobre energia. A empresa assinou, ainda, duas edições do Night Lab, sendo uma delas sobre o tema anual do museu. A parceria do SESI Lab com a Toyota conecta indústria, ciência e sociedade, aproximando o público de soluções reais para cidades mais sustentáveis e inteligentes.

“

*O apoio da Toyota ao Night Lab reforça nossa crença na educação como um motor de transformação. O SESI Lab se destaca por usar a arte, a ciência e a tecnologia para 'projetar futuros possíveis', um objetivo que compartilhamos.”*

**Otacílio Nascimento**

Gerente de Comunicação da Toyota do Brasil



**IEL + SESI Lab**  
Button produzido  
no Espaço Maker  
sobre a parceria para  
distribuição ao público

**IEL**

## Conectando educação, indústria e inovação

O Instituto Euvaldo Lodi (IEL) integra a rede de promoção da inovação e da conexão entre indústria e educação no Brasil. Em parceria com o SESI Lab, o IEL contribuiu para fortalecer pontes entre formação, tecnologia e desenvolvimento ao longo do ano. A colaboração reforça o compromisso comum com a qualificação de talentos e a aproximação entre conhecimento e prática.

“

*A construção de projetos colaborativos cria um ambiente mais leve, inovador e com mais espaço para a escuta e a troca de conexões de forma dinâmica. Para o IEL, essa parceria fortalece a capacidade de gerar soluções conjuntas.”*

**Sarah Saldanha Oliveira**  
Superintendente Nacional do IEL



Exposição Design e Indústria  
A História da Tradicional Botica Granada

**GRANADO**  
DESDE 1870

# História, inovação e experiência sensorial

Marca brasileira centenária reconhecida por sua tradição e inovação na indústria da perfumaria, a Granada apoiou o SESI Lab na inauguração de uma nova modalidade de exposição temporária, focada em um caso concreto de inovação na indústria brasileira. A mostra recebeu mais de 34.849 mil visitantes e foi acompanhada de oficinas educativas e experiências que exploraram os processos criativos e científicos da perfumaria. A parceria aproxima o público dos bastidores da indústria, revelando como ciência, tecnologia e sensorialidade caminham juntas.

“

*A exposição é uma oportunidade única para compartilharmos com o público a riqueza da história da Granada. Mais do que um resgate histórico, é uma celebração da inovação que sempre fez parte do nosso DNA.”*

**Sissi Freeman**

Diretora de marketing da Granada



Nações em Jogo  
Evento TikTok realizado  
no Sesi Lab



# Novas linguagens para comunicar ciência

Uma das maiores plataformas digitais do mundo, o TikTok uniu-se ao Sesi Lab com um desafio claro: viralizar ciência e educação. Desde 2023, a parceria busca ampliar o alcance do conhecimento em formatos criativos e acessíveis, conectando o museu às novas linguagens e ao público jovem. A iniciativa fortalece a presença digital do Sesi Lab e amplia sua capacidade de engajamento com novas gerações.



*Educação, ciência e descoberta estão no centro da jornada no TikTok. Nossa parceria de longa data com o Sesi Lab reflete o nosso propósito compartilhado de despertar a curiosidade de maneiras criativas e engajadoras.”*

**Mônica Guise**

Diretora de Políticas Públicas do TikTok



#### Visita educativa noturna

Percurso temático "Eficiência energética" com estudantes da Educação de Jovens e Adultos



# Educação para o uso consciente da energia

Atuando no setor elétrico brasileiro, a Neoenergia, em parceria com a Agência Nacional de Energia Elétrica (ANEEL), desenvolveu com o SESI Lab um percurso educativo sobre eficiência energética voltado a estudantes de todos os níveis da educação básica. Entre 2023 e 2025, mais de 14 mil estudantes viveram essa experiência, ampliando a conscientização sobre uso responsável da energia e sustentabilidade.

“

*A capacidade educativa é o que torna essa parceria tão importante. Dar a esses estudantes a oportunidade de conhecer tantos experimentos e aprender a economizar energia e usá-la com segurança é fundamental.”*

**Ana Mascarenhas**

Superintendente de Eficiência Energética



**Os diferentes caminhos do plástico**  
Aparato criado pelo SESI Lab no âmbito da parceria com o MPT, galeria Aprender Fazendo



# Criatividade para falar de economia circular

O Movimento Plástico Transforma (MPT) firmou parceria com o SESI Lab para promover experiências lúdicas sobre o uso responsável do plástico e estimular soluções criativas de reaproveitamento. A iniciativa amplia o debate sobre sustentabilidade e economia circular, convidando o público a repensar hábitos e possibilidades de inovação.

“

*Com essa parceria queremos inspirar novas gerações a enxergar o valor da reciclagem e da economia circular no seu dia a dia de forma lúdica e interativa, mostrando que o material pode ser um aliado da sustentabilidade quando é utilizado e descartado corretamente.”*

**Simone Carvalho**

Integrante do grupo técnico do MPT



Oficina "Caramelo no Mundo da IA"  
Button produzido para participantes

**IBM**

# Inteligência artificial e formação para o futuro

Uma das maiores empresas globais de tecnologia, com atuação estratégica em inteligência artificial (IA) e transformação digital, a IBM apoiou o SESI Lab em 2025 na formação da equipe em IA e no desenvolvimento de uma oficina temática sobre os usos dessa tecnologia e seus impactos para a sociedade. Ao combinar a *expertise* tecnológica da IBM com o olhar educativo e cultural do SESI Lab, a parceria qualifica o debate público sobre tecnologias emergentes e inovação responsável.



SESI Lab Delas  
Participantes  
em oficina de  
planejamento  
no Espaço Maker



# Incentivo a meninas nas áreas STEAM

Por meio do programa 3M GlobalGiving, a 3M reforçou em 2025 o compromisso com a promoção da equidade de gênero nas áreas científicas. A empresa apoiou a realização do programa SESI Lab Delas pelo segundo ano consecutivo, oferecendo formações e mentorias conduzidas por profissionais da área de tecnologia, incluindo executivas da 3M. Desde 2024, mais de 50 meninas de comunidades periféricas participaram da iniciativa, fortalecendo suas trajetórias e ampliando seus horizontes profissionais nas áreas STEAM.

“

*Esse processo é muito importante para que a gente tenha cada vez mais mulheres em carreiras técnicas e com novas visões e perspectivas. O SESI Lab Delas possibilita um olhar diferente para elas, dizendo: 'Você é inteligente e capaz, acreditamos em você.'”*

**Liliane Moura**

Gerente do Instituto 3M & Sustentabilidade



Participantes  
do *hackathon*  
Sustentabilidade  
e Justiça Climática



# Educação para enfrentar desafios climáticos

Uma das principais instituições financeiras públicas do país, a CAIXA apoia o SESI Lab em ações voltadas à sustentabilidade. Em 2025, as duas entidades se juntaram para organizar o 2º Hackathon SESI Lab, com o tema “Justiça Climática e Inclusão Social”. Com suporte para saltar a criatividade e inovar em um ambiente interativo e cheio de oportunidades para a inovação, os jovens participantes puderam apresentar suas ideias e receber prêmios por projetos que podem gerar impactos reais.



*A Caixa tem o compromisso de apoiar iniciativas que permitam aos jovens desenvolver competências e habilidades que ampliem as oportunidades de trabalho. Ao participar do Hackathon, os jovens desenvolvem habilidades essenciais para o mercado.”*

**Jean Rodrigues Benevides**

Diretor de sustentabilidade e cidadania digital da Caixa



**Famílias interagem com obra**  
*Humane, Trabalho em Andamento, 2023, Angélica Dass, galeria Fenômenos no Mundo*



# Ciência aplicada para construir e transformar

Atuando no setor de construção e infraestrutura, a Supermix apoia o SESI Lab em sua missão de promover ciência aplicada e inovação como ferramentas de transformação social. A parceria reforça a importância da indústria na construção de futuros mais sustentáveis e conectados ao desenvolvimento tecnológico.



Fundação  
Roberto  
Marinho

# Aprendizagem criativa e educação

Instituição de referência nacional em educação, cultura e inovação social, a Fundação Roberto Marinho mantém com o SESI uma parceria de longa data, ampliada com a criação do SESI Lab. Formalizada por Acordo de Cooperação Técnica, a colaboração fortalece ações nas áreas de educação, cultura e ciência, contribuindo para a consolidação do museu como espaço de aprendizagem criativa e educação não formal. A parceria reforça o compromisso do SESI Lab com práticas pedagógicas inovadoras, ampliando o alcance e a qualidade de suas iniciativas educativas.

“

*Brasília precisava de um espaço assim. Um lugar que vai se tornar um ponto de referência e de visibilidade para todo o país.”*

**José Roberto Marinho**

Presidente da Fundação Roberto Marinho



**Estudantes premiados** no Prêmio Jovem Cientista na categoria Mestre e Doutor.



**Finalistas do Prêmio Jovem Cientista** em visita ao SESI Lab

---

## *Prêmio Jovem Cientista*

Há 45 anos, o Prêmio Jovem Cientista revela talentos, impulsiona a pesquisa no país e investe em estudantes e jovens pesquisadores que procuram inovar na solução dos desafios da sociedade brasileira. Cada edição do Prêmio Jovem Cientista aborda um tema importante para o desenvolvimento científico e tecnológico, com prioridade nacional, que atenda às políticas públicas do governo federal e seja de relevância para a sociedade brasileira. Em 2025, o tema do Prêmio foi “Resposta às Mudanças Climáticas: Ciência, Tecnologia e Inovação como Aliadas”, e contou com mais de 900 inscritos. No âmbito da parceria técnica, o SESI Lab integrou a banca de avaliação dos projetos na categoria “Ensino Médio” e sediou o evento de premiação.

---



**Residência artística  
Imersão Natureza,  
Arte e Tecnologia:**  
desenvolvimento  
de projetos criativos  
em diálogo entre  
natureza e tecnologias  
contemporâneas,  
Espaço Maker

## **IC** ItaúCultural

# Colaboração que gera experiências inovadoras

Referência na promoção da diversidade cultural e no fomento à produção artística brasileira, o Itaú Cultural atuou com o SESI Lab em 2025 em iniciativas que fortalecem o diálogo entre arte, natureza e tecnologia. A parceria ganhou forma na realização da residência artística “Imersão Natureza, Arte e Tecnologia”, sediada no museu em conjunto com o Instituto Ling, impulsionando a criação contemporânea e a economia criativa.

Além da residência, a colaboração contribui para a curadoria de exposições e para a ampliação da dimensão cultural do SESI Lab, fortalecendo sua proposta de integrar arte, ciência e inovação em experiências acessíveis e transformadoras para o público.

“

*Celebramos essa parceria com o SESI Lab como uma oportunidade de expandir ainda mais o impacto da arte e da educação em crianças e jovens.”*

**Jader Rosa**

*Superintendente do Itaú Cultural*

**SAIBA MAIS**

---

SESI Lab - 12 de fevereiro de 2025  
***SESI Lab e Shell firmam parceria inédita***



O Globo - 14 de fevereiro de 2025  
***Vencedores do Prêmio Jovem Cientista são 'faróis para outros acreditarem que podem fazer ciência', diz presidente do CNPq***



SESI Lab - 21 de março de 2025  
***1, 2, 3 passos para uma experiência olfativa***



SESI Lab - 23 de abril de 2025  
***SESI Lab e Caixa promovem segunda edição do Hackathon***



SESI Lab - 28 de outubro de 2025  
***SESI Lab e Movimento Plástico Transforma firmam parceria para estimular consumo consciente e economia circular***



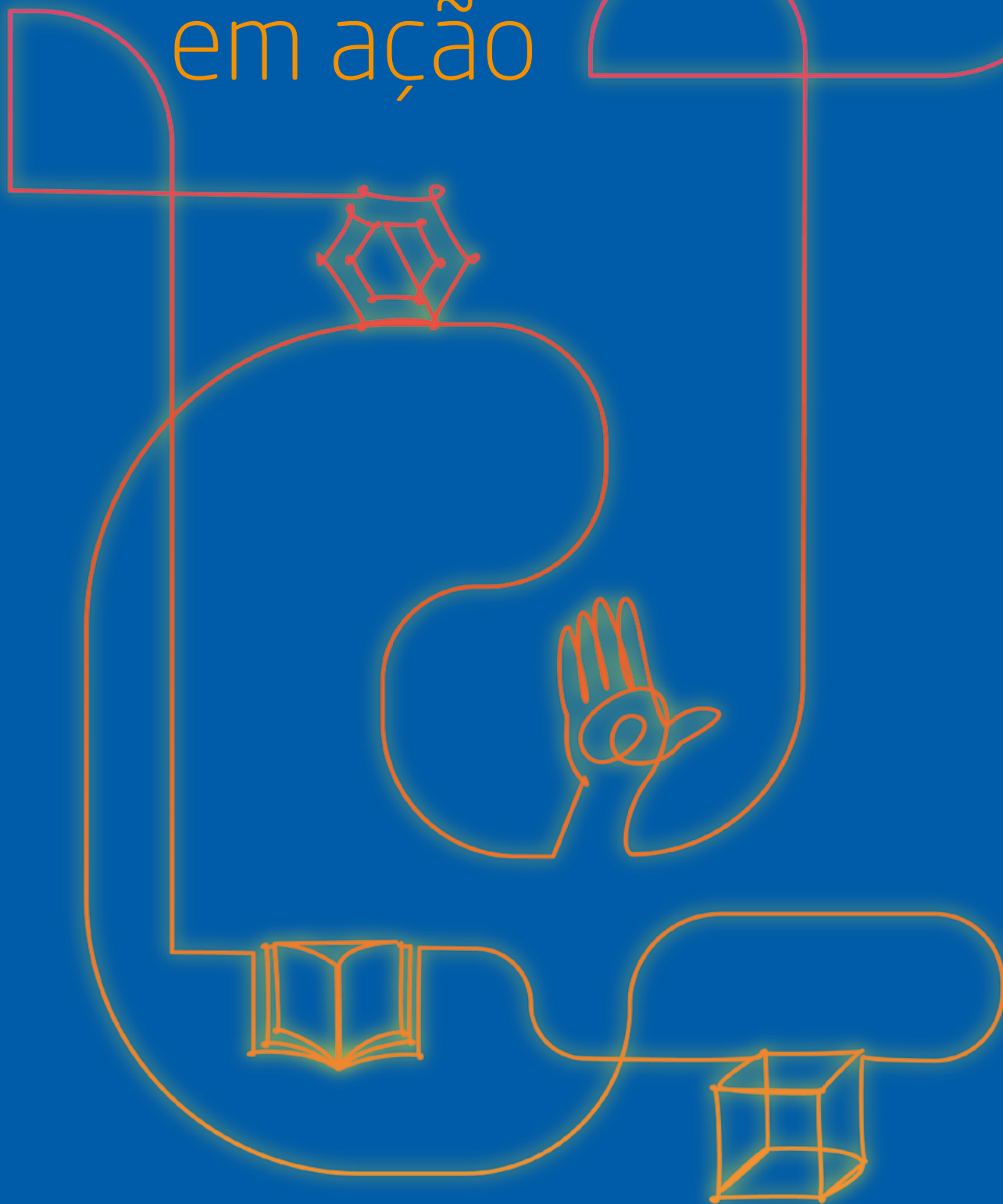
SESI Lab - 17 de novembro de 2025  
***Night Lab de novembro mergulha em Distopias e Ficções com show do Pato Fu***



SESI Lab - 25 de novembro de 2025  
**Projeto do SESI Lab que promove protagonismo feminino na ciência encerra segundo ciclo**



# SESI Lab em ação





Em 2025, o SESI Lab ampliou sua atuação como espaço vivo de encontro entre ciência, cultura, educação e sociedade. Orientado pelo tema anual, o museu fortaleceu sua presença por meio de exposições, ações educativas, programação cultural, colaborações institucionais e iniciativas de acessibilidade que diversificaram experiências e aprofundaram o diálogo com temas contemporâneos. Ao longo do ano, o SESI Lab reafirmou sua vocação de transformar conhecimento em vivência, conectando diferentes linguagens, territórios e repertórios.

Detalhe do aparato  
*Padrões e Movimento*,  
da galeria  
Aprender Fazendo



Em 2025, o Programa de Exposições do SESI Lab reafirmou a energia como movimento, trazendo à cena aquilo que acende a curiosidade, cria vínculos e aproxima ciência e sociedade por meio de experiências significativas e de impacto. Entre novas instalações, exposições temporárias e itinerâncias, o museu operou como um organismo vivo: ora coração pulsante na exposição de longa duração, ora plataforma de conexão com o Brasil por meio de programas externos e parcerias, ora como ponto de encontro para públicos diversos.

## EXPOSIÇÕES

# A energia que se condensa em experiências



*A partir do tema anual, a área de exposições trouxe à cena aquilo que acende a curiosidade, aproximando a ciência da sociedade*

**Detalhe da obra**  
**Humanæ, Trabalho em Andamento, 2023,**  
Angélica Dass, galeria Fenômenos no Mundo

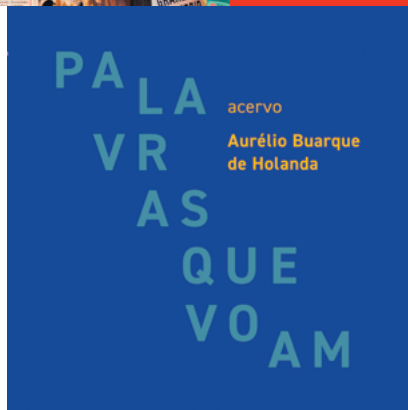
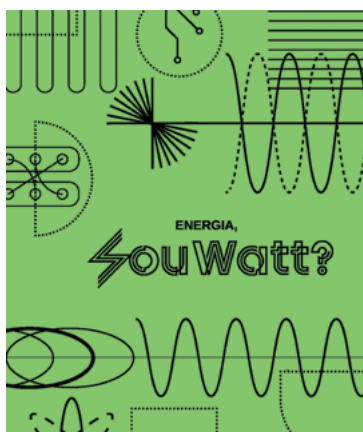
## 1. Exposição de longa duração

A exposição de longa duração do SESI Lab está organizada em três galerias – Fenômenos no Mundo, Aprender Fazendo e Imaginando Futuros – e reúne aproximadamente 100 instalações interativas concebidas para aproximar ciência, tecnologia e sociedade a partir de vivências compartilhadas. A exposição de longa duração abriga o acervo central do museu e oferece ao público experiências diversificadas. Cada galeria apresenta um conjunto único, orientado a estimular a exploração científica, a curiosidade e a experimentação colaborativa, cultivando um ambiente que privilegia o aprendizado ativo e mão na massa.

Renovar e ampliar o acervo é um dos objetivos do mu-

seu. Nesse sentido, em 2025, a galeria Aprender Fazendo do SESI Lab, que remete ao aprender e fazer com as mãos, incorporou ao seu acervo a tapeçaria “Nutrir”, de Daisy Barros, obra que celebra poeticamente os biomas brasileiros por meio de frutos de crochê em fio náutico, bordado por mulheres artesãs do Instituto Proeza, compondo uma instalação que evoca seres da floresta, da água e da terra em permanente conexão, percorrendo referências que vão do Cerrado e Caatinga à Amazônia, Mata Atlântica e Pampa. Criada originalmente a convite da CNI para o B20 Summit Brasil, realizado em 2024, “Nutrir” reafirma o olhar sensível da artista para a arte-sania brasileira e a riqueza simbólica da flora nacional.

Em novembro de 2025, em um formato de ocupação temporária, a obra “Atlas Imaginário”, da artista Gabriela Bilá, passou a integrar a galeria Fenômenos no Mundo ao traduzir reflexões climáticas evocadas pela COP30 em uma projeção sensível e prospectiva sobre o futuro de Belém do Pará. A obra imagina cenários possíveis para a capital paraense ao longo do próximo século, posicionando a cidade no centro dos debates sobre transformações ambientais e emergências climáticas contemporâneas.

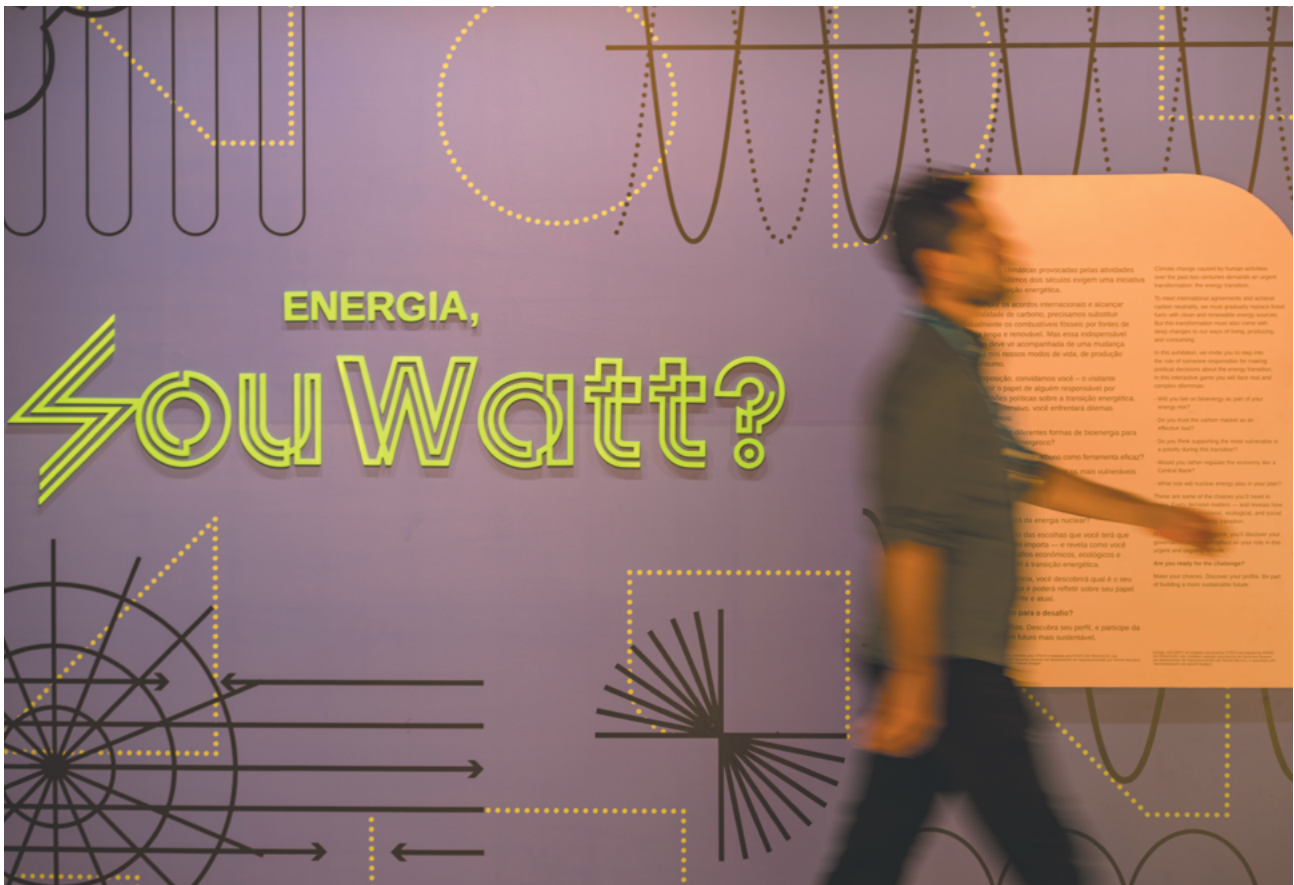


## 2. Exposições temporárias

Em 2025, o SESI Lab consolidou seu papel como um espaço estratégico de diálogo entre ciência, tecnologia e sociedade por meio da realização de seis exposições temporárias, fortalecendo sua presença no campo museológico e ampliando sua atuação em rede. Duas dessas mostras foram desenvolvidas no contexto do tema anual Energia e contribuíram para aprofundar debates sobre transição energética, mudanças climáticas e desafios contemporâneos, temas prioritários na agenda nacional e internacional, reforçando o compromisso institucional com a circulação qualificada do conhecimento.

O museu também avançou em sua estratégia de ampliar a capacidade de receber exposições temporárias, realizando adaptações estruturais que otimizaram o uso de seus espaços. A loja SESI Lab foi realocada para o pavimento térreo, liberando a área anteriormente ocupada por ela para se tornar um novo ambiente dedicado à recepção de exposições. O Experimento Lab, habitualmente usado para a realização de seminários, oficinas e encontros com professores, também foi reconfigurado para abrigar exposições e ocupações artísticas, diversificando seus modos de utilização. Além disso, a ampla varanda do museu, que já apresentava potencial para acolher oficinas e atividades, passou a receber exposições temporárias e oficinas, consolidando-se como um espaço versátil para programações culturais e educativas. Essas transformações ampliaram significativamente a infraestrutura expositiva do museu, fortalecendo sua capacidade de inovação e diversificação de conteúdos.

O ano de 2025 iniciou com a exposição “Design e Indústria – A História da Tradicional Botica Granado”. A mostra abordou a transformação da botica carioca em um dos maiores laboratórios químico-farmacêuticos da América do Sul, revisitando os mais de 150 anos de trajetória da marca Granado, ícone da indústria brasileira de cosméticos e farmácia. Com mais de 300 itens históricos, entre embalagens, produtos, rótulos, documentos e edições especiais, a mostra ofereceu ao público uma imersão na evolução da marca desde sua fundação em 1870 até sua expansão contemporânea, destacando marcos como a criação do polvilho antisséptico e o processo de internacionalização.



**Exposição Clima:  
o Novo Anormal**  
Visitantes  
na exposição

**Exposição Energia,  
Sou Watt?**  
Visitante caminhando  
pela exposição

O SESI Lab abraçou o projeto como uma oportunidade de explicitar a importância da tecnologia e da inovação como estratégias de desenvolvimento da indústria brasileira.

A exposição “Arte Maker: Tecnologias Ancestrais”, concebida originalmente pela Firjan, apresentou no SESI Lab um conjunto de obras desenvolvidas por estudantes de 16 escolas do SESI do Rio de Janeiro, evidenciando o diálogo entre saberes tradicionais e o conceito contemporâneo de tecnologia. Reunindo esculturas, pinturas, colagens e outras experimentações visuais, a mostra destacou como práticas ancestrais,

2024

2025

34.849\*

visitantes

DESIGN E INDÚSTRIA

A História da Tradicional

Botica Granado

28/11/2024 > 30/03/2025

9.545

visitantes

ARTE MAKER

Tecnologias Ancestrais

08/01/2025 > 10/02/2025

35.311

visitantes

ENERGIA, Sou Watt?

06/05/2025 > 07/09/2025

\*Exposição iniciada em 2024 e finalizada em 2025. Os números correspondem ao total de visitantes no período

#### Exposição 40 Anos

da História da Resposta Brasileira à Aids,  
em parceria com Ministério da Saúde

muitas delas enraizadas em povos originários, africanos e comunidades tradicionais, permanecem vivas como formas de criação, invenção e resolução de problemas no presente. Ao reconhecer a ancestralidade como fundamento tecnológico, a exposição convidou o público a refletir sobre as múltiplas raízes históricas, geográficas e culturais que moldam o fazer tecnológico atual, ao mesmo tempo em que valorizou o protagonismo juvenil e o potencial formativo da cultura *maker*.

No âmbito da Temporada França-Brasil 2025, o SESI Lab recebeu duas exposições internacionais realizadas em parceria com instituições francesas, fortalecendo relações interinstitucionais e expandindo repertórios curatoriais e científicos. Essas colaborações demonstraram a capacidade do museu de estabelecer articulações internacionais qualificadas e de trazer ao público brasileiro conteúdos atualizados, relevantes e fundamentados em pesquisas de excelência.

A exposição “Energia, Sou Watt?” foi criada originalmente pela Cité de l’Économie, museu interativo francês, e ganhou a versão para o público brasileiro com a curadoria científica do Observatório do Clima. Ofe-



**21.414**

**visitantes**

CLIMA: o Novo Anormal  
09/10/2025 > 14/12/2025

**1.980\***

**visitantes**

40 ANOS da História da  
Resposta Brasileira à Aids  
02/12/2025 > 22/01/2026

**1.352\***

**visitantes**

PALAVRAS QUE VOAM  
06/12/2025 > 29/03/2026

\*Exposições iniciadas em 2025 seguindo em cartaz em 2026. Os números correspondem ao total de visitantes em 2025.

#### Exposição Arte Maker

Tecnologias ancestrais.  
Visitantes na exposição



receu uma experiência interativa e divertida dedicada à compreensão da produção, transformação e uso da energia, convidando o visitante a entender como faz parte da energia do mundo e como interfere nos fluxos de energia. Com um formato de circuito gamificado, ampliou a vivência lúdica e educativa, reforçando o papel da interatividade como ferramenta de aproximação entre ciência e cotidiano.

Já a mostra “Clima: o Novo Anormal”, concebida pela Unverscience, em Paris, com o apoio da Embaixada

---

*No âmbito da Temporada França-Brasil 2025, o SESI Lab recebeu duas exposições internacionais realizadas em parceria com instituições francesas: : Energia, Sou Watt? e Clima: o Novo Anormal*

da França no Brasil, ganhou adaptação brasileira dirigida por Fernando Meirelles. A exposição apresentou diferentes modos de visualização e interpretação de dados sobre mudanças climáticas e transformações ambientais, integrando recursos gráficos, instalações informativas e camadas narrativas que traduzem conteúdos científicos complexos em linguagem acessível e envolvente, convidando à reflexão e à ação em prol da sustentabilidade.

Ambas as exposições reforçaram o compromisso do SESI Lab com o debate público qualificado sobre temas de interesse global, traduzindo assuntos complexos em experiências compreensíveis e impactantes. A repercussão dessas mostras junto ao público, patrocinadores e imprensa evidenciou a capacidade do SESI Lab de operar com rigor conceitual e científico sem abrir mão da fruição divertida e da excelência na experiência interativa, consolidando-o como um museu atento aos desafios contemporâneos e capaz de promover encontros significativos entre conhecimento, ciência, cultura e sociedade.

Ainda em 2025, o SESI Lab contou com parcerias institucionais essenciais para ampliar a diversidade de sua programação e inaugurou duas exposições temporárias que reforçaram seu compromisso com a disseminação do conhecimento de interesse público.

A exposição “40 Anos da História da Resposta Brasileira à Aids”, realizada em parceria com o Ministério da

**Detalhe da exposição**  
**Palavras que Voam:**  
Acervo Aurélio Buarque de Holanda





**Design e Indústria -**  
A História da Tradicional  
Botica Granado

**SAIBA MAIS**

SESI Lab - 10 de Abril de 2025

*Pra matar a saudade! Confira 5 curiosidades da exposição da Granado no SESI Lab*



GPS Brasília - 7 de maio de 2025

*Exposição interativa no SESI Lab aborda futuro da energia*



SESI Lab - 8 de maio de 2025

*SESI Lab inaugura exposição "Energia, Sou Watt?" sobre transição energética*



SESI Lab - 9 de outubro de 2025

*Clima: o Novo Anormal; conheça a exposição que chega ao SESI Lab em outubro*



Ministério da Saúde - 25 de novembro de 2025

*Ministério da Saúde e SESI Lab relembram em exposição os 40 anos de resposta do Brasil à Aids*



Band - Melhor da Noite - 4 de dezembro de 2025

*Mudança do clima vira destaque em exposição no Distrito Federal | Melhor da Noite*



Saúde e outras instituições, convidou o público a revisar quatro décadas de enfrentamento à epidemia no Brasil, destacando a articulação entre ciência, políticas públicas e mobilização social. A mostra reuniu narrativas históricas, marcos legais, campanhas de prevenção, avanços biomédicos e relatos de protagonistas, evidenciando desafios e conquistas que tornaram o país uma referência internacional no combate ao HIV/Aids.

A exposição “Palavras que Voam”, concebida pela Casa Firjan, foi inspirada no acervo de Aurélio Buarque de Holanda e celebrou os 50 anos do *Dicionário Aurélio*, marco fundamental da lexicografia brasileira. Ao valorizar a riqueza e a expressividade da língua portuguesa, a mostra ressaltou o papel dos dicionários como instrumentos essenciais de acesso ao conhecimento e valorização da cultura.



**Oficina Energias do Futuro**  
Educadora do SESI Lab apresenta conceitos relacionados a fontes renováveis de energia



Oficina  
Vamos Circular  
Família recebendo  
orientações sobre o jogo

## AÇÕES EDUCATIVAS

# A energia que se transforma em conhecimento

Em 2025, orientado pela convergência entre BNCC, STEAM e o enfoque CTSA, o museu consolidou sua identidade pedagógica singular, capaz de estimular a curiosidade, a criatividade e o protagonismo em públicos variados, conectando experiências mão na massa e desafios socioambientais contemporâneos.

Ao longo do ano, o Programa Educativo realizou um conjunto extenso de ações gratuitas, ampliou a presença do museu em eventos externos e fortaleceu sua atuação como produtor de tecnologias educacionais. O ano foi marcado por um fluxo crescente de realizações, inovações e parcerias estratégicas que transformaram as premissas conceituais do SESI Lab em ações concre-

tas, dentro e fora de suas galerias e espaços educativos. No contexto do tema Energia, foram criadas e ofertadas ao público as oficinas “(Re)criando 2025”, “Programando Rotas Urbanas”, “Energias do Futuro”, “Jornada da Descarbonização” e “Vamos Circular”, além da ativação “Pegada de Carbono: Mensurando o Invisível”, ampliando a aproximação do público com conceitos de sustentabilidade. Destacam-se, ainda, o curso “Museus e Educação: Energia e Sustentabilidade” e as edições do “Café com Profissionais da Educação”, dedicadas às exposições “Energia, Sou Watt?” e “Clima: o Novo Anormal”. A programação educativa contou também com a realização do *hackathon* “Sustentabilidade e Justiça Climática”, engajando educadores e jovens

Grupo escolar  
chega ao SESI  
Lab para visita  
educativa



**Ativação Ver de Perto**  
Orientadora de público  
prepara atividade de  
observação de insetos  
com diferentes lupas

## 1. Visitas educativas

O Programa de Visitas Educativas do SESI Lab tem como propósito aproximar museu e público escolar, promovendo experiências de aprendizagem lúdicas, criativas, participativas e alinhadas ao conteúdo do currículo escolar. Em 2025, o programa manteve sua estrutura já consolidada, composta por visitas educativas mediadas, sempre concluídas com oficinas ou atividades práticas, e visitas educativas autoguiadas, que permaneceram como formato predominante. Ao longo do ano, 47.946 estudantes e profissionais da educação realizaram visitas educativas, com destaque para a participação da rede pública de ensino\*, com 31.892 estudantes, o que corresponde a 66,5% do público total atendido nessa frente. Outro destaque foi a participação dos estudantes do Ensino Fundamental, nos anos iniciais e finais, que somaram 29.888 participantes, representando 62,3% do público total atendido. Esses resultados reforçam o impacto e a relevância do programa na ampliação do acesso ao conhecimento científico e cultural junto às escolas.

Um dos principais desafios para a visitação de públicos escolares é a viabilização de transporte. Nesse contexto, desde 2023, o SESI Lab oferece transporte para grupos escolares, ONGs e instituições de ensino superior públicas. Em 2025, o museu garantiu o deslocamento de 8.253 visitantes, por meio de patrocínios diretos e com uso de recursos via Lei Rouanet, o que corresponde a 17,2% do público atendido nesse programa.

Parte importante desse resultado é fruto da parceria com a Neoenergia, vigente entre 2023 e 2025, que viabilizou a visita de 14.395 estudantes de escolas públicas com entrada e transporte gratuitos, para realizar o percurso de visita educativa “Eficiência Energética”. Em 2023 foram atendidos 3.235 estudantes; 8.039 estudantes em 2024; e 3.121 estudantes em 2025. Foram criados ainda percursos temáticos específicos para cada nível de ensino. Para a Educação Infantil, foi oferecido o percurso “Bons e Maus Condutores” (1.262 visitantes). Para o Ensino Fundamental Anos Iniciais, o percurso “Construindo Circuitos com Massinha” (6.166), e para o Ensino Fundamental Anos Finais, realizou o percurso “Aerogeradores” (4.496). Já o Ensino Médio fez o percurso “Fontes Renováveis” (1.417). Foram atendidos também 608 alunos da Educação de Jovens e Adultos, por meio de visitas oferecidas à noite.



Profissionais da educação durante ação de formação

## 2. Formação de profissionais da educação

A formação de profissionais da educação visa estreitar os laços do sistema educacional formal e não formal com o SESI Lab. O programa apresenta as potencialidades didáticas do museu, contribuindo para a formação de

professores e educadores e ampliando o acesso qualificado ao museu de crianças e jovens em idade escolar. Esta linha de ação está organizada em duas frentes de atuação: o “Café com Profissionais da Educação” e os cursos de formação para profissionais da educação.

Em 2025, 455 pessoas participaram das ações de formação ofertadas pelo SESI Lab. Foram realizadas 13 edições temáticas do Café, em encontros que promoveram a discussão das potencialidades pedagógicas das visitas educativas ao museu e o seu planejamento. Alguns dos temas dos encontros foram: planejamento pedagógico, progra-

ma *maker*, acessibilidade, mudanças climáticas, além dos Cafés dedicados às exposições temporárias “Energia, Sou Watt?” e “Clima: o Novo Anormal”.

Já os cursos de formação para profissionais da educação, com 30 horas de duração, contaram com duas turmas ao longo do ano. Em diálogo com o tema anual do museu, os cursos reforçaram abordagens voltadas à transformação, experimentação, compartilhamento e disseminação de ideias e conhecimentos.

A primeira edição foi dedicada ao tema “Energia e Sustentabilidade”, aprofundando o diálogo entre as premissas do SESI Lab e a exposição temporária “Energia, Sou Watt?” Ao longo do percurso formativo, os profissionais da educação foram convidados a investigar possibilidades educativas ligadas ao tema, desenvolvendo projetos que conectaram experimentação, reflexão crítica e criação.

A segunda edição foi dedicada ao tema “Criatividade Maker”, ampliando o diálogo entre metodologias ativas, uso do Espaço Maker de prototipagem e criação de materiais educativos. O interesse crescente dos participantes mostrou a importância dessa abordagem para a formação docente contemporânea.



Oficina  
Aerogeradores  
estudantes no  
Espaço Maker

### 3. Programa Maker

O conceito de mão na massa está presente de forma transversal nas ações educativas do SESI Lab. O fazer lúdico, criativo e investigativo está integrado aos aparatos e demais experiências proporcionadas pelo museu e pode ser considerado uma porta de entrada para o universo *maker*. As atividades do Programa Maker seguiram impulsionando a energia criativa do museu em duas frentes principais: 1) oficinas educativas voltadas ao público espontâneo de diferentes faixas etárias, realizadas aos finais de semana; 2) Maker Livre, que oferece espaço para que profissionais da educação, desenvolvedores de novas tecnologias, pesquisadores, empreendedores e pessoas interessadas em criar produtos e processos inovadores usem os recursos disponíveis no museu para desenvolver suas criações.

Em 2025, o Programa Maker atendeu 871 participantes em oficinas educativas e promoveu 20 encontros do Maker Livre, acompanhando o desenvolvimento de 195 participantes. O ano também marcou a entrada do SESI Lab na rede Fab Labs, integrando, assim, a comunidade global de laboratórios de fabricação digital e consolidando sua presença no ecossistema de inovação.



Participantes do  
SESI Lab Delas  
em visita técnica  
na Embrapa

## 4. Diálogos com os Territórios

O Programa Diálogos com os Territórios tem como objetivo atuar de forma intencional com grupos provenientes das regiões administrativas periféricas do Distrito Federal, buscando desenvolver o senso de pertencimento dessas pessoas em relação ao SESI Lab e suas iniciativas. O foco principal é fortalecer a relação desses públicos, especialmente jovens de 15 a 29 anos, com o SESI Lab e os temas de artes, ciência e tecnologia.

Em 2025, foram feitas visitas às instituições Jovem de Expressão, Coletivo da Cidade e Casa Akotirene, atendendo mais de 150 crianças e jovens com atividades e oficinas educativas. Além disso, foi realizado em abril de 2025 o "2º Hackathon SESI Lab – Sustentabilidade e Justiça Climática", com patrocínio da Caixa Econômica Federal, voltado para jovens de 18 a 29 anos, moradores das regiões administrativas do Distrito Federal. Esse *hackathon* contou com a participação de 38 jovens e premiou os três melhores projetos que mobilizaram soluções criativas para disseminar a justiça climática e minimizar os efeitos da crise do clima nas periferias do Distrito Federal.

## 5. SESI Lab Delas

O SESI Lab Delas é uma iniciativa voltada à promoção da participação de meninas e mulheres na ciência, direcionada a estudantes da rede de ensino do Distrito Federal. A ação integra o Programa Diálogos, que tem como propósito fomentar diversidade, equidade e inclusão por meio do desenvolvimento de atividades alinhadas às demandas e especificidades do território em que o SESI Lab atua.

Considerando as desigualdades estruturais de gênero e raça presentes no campo científico, o SESI Lab Delas desenvolve atividades que estimulam a identificação e o interesse das jovens pela ciência. As ações buscam inspirar estudantes de escolas públicas do Distrito Federal e alunas da rede SESI com atividades realizadas tanto no SESI Lab quanto nas instituições de ensino participantes.

Em 2025, 30 meninas e 6 professoras realizaram 100 horas de atividades distribuídas em 25 encontros, que ocorreram no SESI Lab, em escolas e durante visitas técnicas a instituições de pesquisa do Distrito Federal.

Participaram desta edição do programa as seguintes instituições de ensino: Centro de Ensino Médio 02 do Gama; Centro de Ensino Fundamental 26 de Ceilândia; Centro de Ensino Médio Taguatinga Norte; SESI Gama; SESI Taguatinga.

Programa Territórios  
criança construindo  
um broche de luz  
com o tema cerrado





**08/03**  
**O Poder,**  
 de Naomi Alderman

---



**05/04**  
**Torto Arado,**  
 de Itamar Vieira Júnior

---



**03/05**  
**Estrada para lugar nenhum: o que o Vale do Silício não entende sobre o futuro dos transportes,** de Paris Marx

---



**07/06**  
**Cidadão de bem,**  
 de Maurício Gomyde

---



**02/08**  
**O som do rugido da onça,**  
 de Micheline Verunschik

---



**06/09**  
**Autobiografia de um polvo e outras narrativas de antecipação,**  
 de Vinciane Despret

---



**02/08**  
**Uma ecologia decolonial: pensar a partir do mundo caribenho,**  
 de Malcom Ferdinand

---



**01/11**  
**Quarto de despejo: diário de uma favelada,**  
 de Carolina Maria de Jesus

---



**Quarto de despejo:**  
 diário de uma favelada, obra escolhida para a edição de novembro do Clube do Livro





## 6. Clube do Livro Pensa-Mundo

O Clube do Livro Pensa-Mundo tem como objetivo a promoção da leitura de títulos de ficção e não ficção que promovam a discussão, o pensamento crítico e a compreensão de diferentes perspectivas de mundo vinculadas a temáticas de arte, ciência e tecnologia. Voltados para o público jovem e adulto, os encontros do clube acontecem mensalmente, fomentando debates sobre os títulos selecionados e trazendo autores e pesquisadores para conversas com os participantes. Em 2025, foram realizados 8 encontros que debateram obras literárias que dialogavam com o tema anual de energia e sustentabilidade, ao mesmo tempo em que abordavam questões emergentes da sociedade.

Clube do Livro  
Pensa-Mundo  
Encontro  
no SESI Lab

### SAIBA MAIS

SESI Lab - 6 de março de 2025

*Venha colocar a mão na massa. Em março, SESI Lab abre espaços maker e biomaker de graça!*



SESI Lab - 25 de abril de 2025

*SESI Lab leva oficina para projeto Jovem de Expressão, em Ceilândia*



SESI Lab - 29 de abril de 2025

*Projeto de asfalto ecológico para periferias e áreas rurais vence 2ª edição do Hackathon*



Correio Braziliense - 20 de maio de 2025

*Clube do Livro Pensa-Mundo chega à 4ª edição com livro de autor de Brasília*



SESI Lab - 25 de novembro de 2025

*Projeto do SESI Lab que promove protagonismo feminino na ciência encerra segundo ciclo*



## AÇÕES CULTURAIS

# A energia que amplifica sentidos

Desde sua abertura, o SESI Lab mantém uma programação cultural diversa, que integra música, teatro, cinema e interatividade como parte de sua missão de aproximar ciência e sociedade por meio da convivência e da experiência compartilhada. Em 2025, esse conjunto de iniciativas fortaleceu a presença do museu na cena cultural do Distrito Federal, ampliando o alcance e a diversidade de público.

As ações culturais são organizadas em formatos complementares que ativam o museu em diferentes ritmos, linguagens e públicos. Mais do que eventos isolados, esses programas estruturam uma agenda contínua de convivência, experimentação e diálogo entre arte, ciência e sociedade. Ao longo do ano, o museu alterna iniciativas voltadas ao público infantojuvenil, experiências dedicadas ao público adulto, programações especiais em datas estratégicas e festivais temáticos que aprofundam debates contemporâneos.

Cada formato cumpre uma função específica dentro da estratégia cultural da instituição: o Brinca+ fortalece o vínculo com crianças e famílias por meio do brincar como linguagem de aprendizagem; o Night Lab consolida o museu como espaço noturno de encontro e reflexão para o público adulto; o Fim de Semana Cultural amplia o acesso em datas comemorativas; e o Festival do Tema Anual aprofunda discussões estruturadas em um ciclo programático, articulando especialistas, setor produtivo e campo artístico.



Show com Udi Grudi  
no Festival Brinca+  
de julho

---

*As ações culturais estruturam uma agenda contínua de convivência, experimentação e diálogo entre arte, ciência e sociedade*



**Hacklab volante:**  
micro-ônibus com experiências  
artísticas e educativas recebe  
visitantes durante o Brinca+ de julho

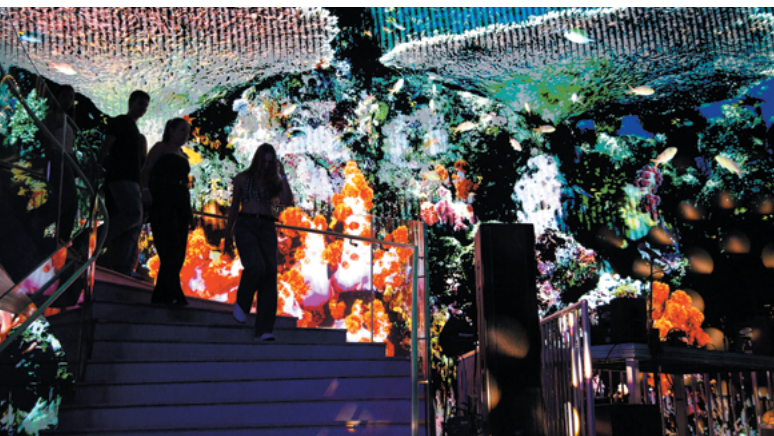
**Oficina Arte  
com Bebês**  
durante Festival  
Brinca+ de julho

## 1. Brinca+

O Brinca+ é o festival de férias do SESI Lab voltado ao público infanto-juvenil, com edições em janeiro e julho e uma programação intensa de oficinas, cinema, teatro, performances artísticas e apresentações musicais. Realizado durante o horário de funcionamento do museu, o festival atrai um público expressivo motivado tanto pela variedade e qualidade das atividades quanto pela gratuidade.

Consolidado como formato estratégico de ação cultural, o Brinca+ contribui diretamente para a ampliação e renovação de público. Desde sua primeira edição, em 2023, já recebeu 174.915 visitantes, sendo 53.996 em 2025, com duas edições realizadas de 7 de janeiro a 2 de fevereiro, e de 5 a 27 de julho. O programa afirma o brincar como linguagem fundamental de mediação entre ciência, arte e infância, promovendo aprendizagens diversas por meio de experiências mão na massa, ações educativas e intervenções artísticas. Em 2025, o programa ganhou novo impulso graças à parceria com a Shell, aliada estratégica do SESI Lab na promoção de iniciativas educativas e culturais vinculadas aos desafios da transição energética.





**Ocupação do painel de LED**  
Imagens da The Ocean Agency na edição de abril do Night Lab, com tema Oceanos

**Show da banda Pato Fu**  
na edição de novembro do Night Lab, que celebrou 3 anos de operação do museu

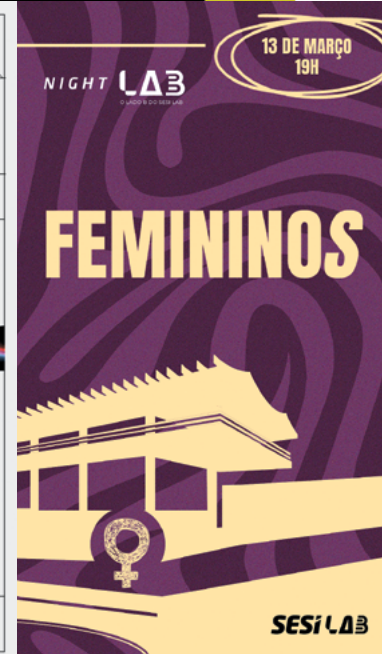
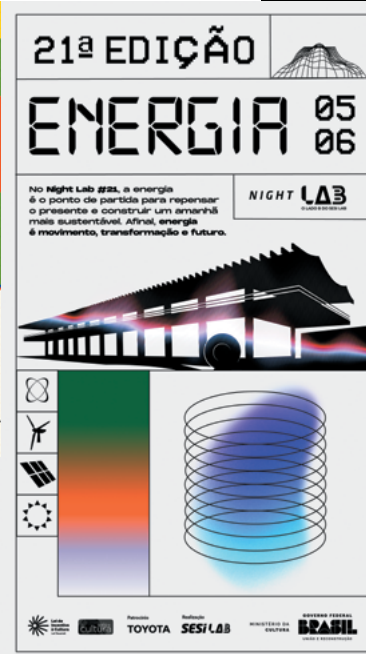
## 2. Night Lab

O Night Lab é uma iniciativa inovadora de divulgação científica voltada exclusivamente ao público adulto. Realizado na primeira quinta-feira do mês, de março a junho e de agosto a novembro, totalizando

8 edições no ano, e sempre orientado por um tema, o evento combina música, interatividade, ciência e cultura, promovendo a troca de conhecimentos e experiências em ambiente festivo.

Desde a abertura do museu, o Night Lab recebeu 25.601 visitantes. Em 2025, suas 8 edições somaram 7.132 participantes. O evento consolidou-se como cartão de visitas do SESI Lab, ao ativar o espaço em outro ritmo e fortalecer relações com diferentes públicos, constituindo-se como eixo importante na cena cultural da cidade, ao mesmo tempo que reforça o posicionamento do museu como um lugar de encontro, cultura e pertencimento.





## Night Lab 2025

13/03  
Femininos

03/04  
Oceanos

03/05  
Corpo e matéria

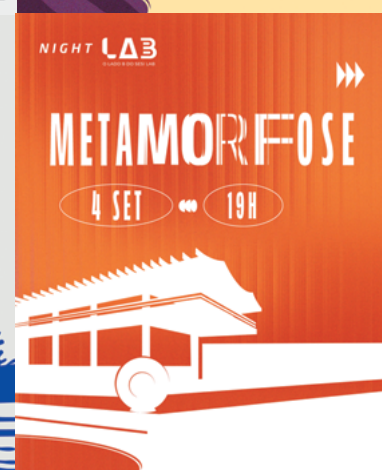
05/06  
Energia

07/08  
Inteligência das plantas

04/09  
Metamorfose

02/10  
Conexão territórios

27/11  
Distopias e ficções





### 3. Fim de Semana Cultural

O museu também realiza ações programáticas especiais em finais de semana, datas comemorativas, feriados e dias gratuitos patrocinados. Nessas ocasiões, o SESI Lab amplia sua oferta de atividades, com programação especial de música, teatro, cinema ou outras performances que dialogam com temas culturais, científicos e tecnológicos. Em 2025, essa linha de ação recebeu 8.626 visitantes.

O Fim de Semana Cultural do SESI Lab ganhou destaque em 2025 com três edições especiais que atraíram o público ao museu. Nos dias 24 e 25 de maio, em comemoração ao Dia da Indústria, o museu promoveu uma programação temática dedicada à Energia, trazendo visitantes motivados tanto pela relevância do tema quanto pela oportunidade de vivenciar experiências culturais de forma gratuita. Já nos dias 10, 11 e 12 de outubro, em celebração ao Dia das Crianças, o SESI Lab ofereceu uma edição especial voltada ao público infantil e suas famílias. No aniversário do SESI Lab, nos dias 29 e 30 de novembro, foi realizada programação especial da Feira Motim, reunindo artistas, editores e coletivos expositores. Esses finais de semana contaram com entrada gratuita patrocinada pela Shell.

#### Espetáculo teatral

As três porquinhos e a força da imaginação, no Festival Brinca+, de janeiro

## 4. Festival do Tema Anual

O Festival do Tema Anual é uma iniciativa do SESI Lab que articula profissionais do mercado, da academia e do campo artístico em uma programação multidisciplinar dedicada a aprofundar o tema escolhido para o ciclo. Ele transforma o mu-

seu em um espaço ativo de circulação de conhecimento, encontro entre diferentes repertórios e debate público qualificado sobre questões contemporâneas relevantes.

Em 2025, o SESI Lab realizou o Festival Energia, que reuniu especialistas, pesquisadores, artistas e representantes do setor produtivo para debater cenários e desafios da transição energética. Ao longo do festival, o museu se transformou em um espaço vibrante de trocas e disseminação de conhecimentos sobre os desafios atuais relacionados à energia e seus impactos sociais, culturais, ambientais e tecnológicos. A programação combinou debates e painéis que abordaram a transição energética e sua relação com a emergência climática, descarbonização e mobilidade, e justiça climática.

### Mesa redonda

Caminhos para o desenvolvimento sustentável e a transição energética durante Festival do tema anual



### SAIBA MAIS

SESI Lab - 28 de maio de 2025

***Night Lab vem cheio de energia com show do rapper FBC***



SESI Lab - 04 de junho de 2025

***Festival Energia: por que educação e transição energética têm tudo a ver?***



Jornal de Brasília - 04 de julho de 2025

***Brinca+ anima as férias das crianças no SESI Lab***



Metrópolis - 09 de julho de 2025

***Férias no DF têm programação especial com espetáculo e show de rock infantil***



Folha de S. Paulo - 22 de julho de 2025

***Museu em Brasília mostra que dá para aprender ciências de forma divertida***



SESI Lab - 07 de outubro de 2025

***Dia das Crianças no SESI Lab tem teatro, circo e aprendizado***



Metrópolis - 27 de novembro de 2025

***Pato Fu volta a Brasília e reflete sobre fãs de diferentes gerações***



## COLABORAÇÕES

# A energia que diversifica o museu

Em 2025, o SESI Lab se consolidou como espaço privilegiado para eventos culturais em Brasília, reconhecido por sua estrutura e capacidade de acolhimento, inclusive por órgãos do governo federal e pelo Ministério da Cultura. Essa vocação se traduziu em um conjunto de eventos realizados no museu em colaboração com outras instituições e iniciativas consolidadas no cenário cultural, configurando-se importante estratégia de renovação, diversificação e ampliação de públicos. Destacam-se, nesse período:

### Motim

Feira colaborativa de arte impressa. A edição especial realizada no SESI Lab no final de semana de aniversário do museu contou com a participação de 249 artistas, editoras e coletivos expositores, provenientes de 21 estados brasileiros, além do Distrito Federal, bem como de participações internacionais. Entre expositores, colaboradores de operação e equipes técnicas, o evento mobilizou uma ampla rede de empreendedores da economia criativa e centenas de profissionais que atuam nas áreas de impressão independente, design, artes gráficas, literatura, ilustração, fotografia e tipografia.

### Festival Negritude Globo

Realizado no mês de maio, reuniu talentos da Globo, ministros de tribunais, desembargadores e juízes para discutir o audiovisual como aliado na garantia de direitos. O evento é uma realização Globo em parceria com o Prêmio Innovare. Nomes como Lázaro Ramos, Clayton Nascimento, Breno da Matta, a cantora Teresa Cristina, os jornalistas Heraldo Pereira e Zileide Silva e ministros de diferentes esferas do Judiciário participaram das mesas de discussão.



Feira Motim  
no SESI Lab  
Expositores  
ocupando hall de  
entrada do museu



### Festival de Invenção e Criatividade (FIC)

Realizado no contexto da 5ª Conferência Brasileira de Aprendizagem Criativa, atraiu público local e de diversos estados. A programação contou com a presença de práticas pedagógicas inovadoras, o protagonismo de crianças, jovens e educadores e a troca de experiências entre redes, instituições e coletivos de diferentes regiões do país.

## Festival Vulica Brasil

Realizou seu evento de encerramento no SESI Lab no mês de agosto, reunindo artistas, coletivos e produtores em uma programação que integrou música, dança, arte urbana e ações formativas abertas ao público. A atividade marcou o ápice de uma edição que ocupou diversos espaços de Brasília com intervenções culturais, culminando em uma tarde vibrante no museu, com *live paintings*, feira de impressos, apresentações de dança e performances ligadas ao universo do grafite e do hip hop.

## Residências artísticas

Outra importante frente de colaboração iniciada em 2025 foi a linha de residências artísticas no SESI Lab. A iniciativa estabeleceu um eixo estruturante dentro da programação cultural do museu dedicada a acolher práticas investigativas de artistas e pesquisadores, fomentar processos colaborativos e ampliar a circulação de ideias e repertórios vinculados às questões contemporâneas.

A primeira experiência dessa linha foi a “Residência EKO”, desenvolvida nos meses de abril e maio. Estruturada como uma imersão multidisciplinar distribuída por diferentes espaços do Distrito Federal, a residência teve no SESI Lab o núcleo dedicado à integração entre arte, ciência e tecnologia, ambiente que permitiu aprofundar experimentações e processos coletivos de criação. Idealizada por Gabriela Rabelo e Nathalia Azoubel, a EKO configurou-se como um espaço de reflexão e inovação artística, valorizando abordagens híbridas e metodologias abertas.

O museu recebeu, ainda, a “Imersão Natureza, Arte e Tecnologia”, iniciativa da Fundação Itaú e do Instituto Ling em parceria com o #24.ART. Entre os dias 8 e 16 de setembro, o Espaço Maker do SESI Lab foi transformado em um laboratório colaborativo dedicado ao desenvolvimento de projetos que cruzavam linguagens e repertórios orientados pelo diálogo entre natureza e tecnologias contemporâneas. O programa reuniu dez artistas e pesquisadores de diferentes regiões do país e teve como destaque o seminário do #24.ART, realizado no Museu Nacional, onde os residentes apresentaram os resultados de suas investigações no contexto do tema “Ecopoiesis: Mutação, Arte e Tecnologia”.

Mesa Redonda com  
**Mitchel Resnik**  
na 5ª Conferência  
Brasileira de  
Aprendizagem  
Criativa



Festival  
**Negritudes Globo**  
Mesa O Audiovisual  
Como Aliado na  
Garantia de Direitos



### SAIBA MAIS

Globo Negritudes - 21 de maio de 2025  
**Festival Negritudes Globo desembarca,  
pela primeira vez, em Brasília**



Sesi Lab - 19 de setembro de 2025  
**Conheça a primeira residência  
artística realizada no SESI Lab**



Sesi Lab - 03 de novembro de 2025  
**Como aprender de forma  
criativa e atraente?**



## ACESSIBILIDADE

# A energia que gera inclusão

### Visita educativa noturna

Com tradução em Libras, galeria Fenômenos no Mundo



O Programa de Acessibilidade do SESI Lab estabelece os parâmetros que orientam a instituição na promoção do acesso pleno aos seus espaços, conteúdos e experiências. O propósito é garantir que todas as pessoas possam usufruir do patrimônio cultural de maneira equitativa, sem barreiras físicas, sensoriais, comunicacionais ou atitudinais. Alinhado ao princípio da acessibilidade universal, o programa visa que tanto o edifício quanto as atividades desenvolvidas pelo museu estejam preparados para receber públicos diversos, ampliando continuamente sua capacidade de acolhimento.

Em 2025, avanços significativos consolidaram esse compromisso. Entre eles, destacou-se a manutenção e ampliação do Dia Acessível, realizado mensalmente, que ofereceu aos visitantes um ambiente com redução



Carrinho de acessibilidade do SESI Lab para públicos neurodivergentes

de estímulos visuais e sonoros, presença de intérpretes de Libras e adaptações sensoriais especialmente pensadas para o público neurodivergente. A iniciativa evoluiu em profundidade: o que antes consistia em uma abertura antecipada transformou-se em uma programação estendida ao longo de todo o primeiro domingo de cada mês. Durante o ano, foram realizadas oito edições, atendendo 3.498 visitantes.

Entre as ações de maior destaque da programação especial para pessoas com deficiência esteve a apresentação da obra “Movimento Invisível”, parte do projeto Dança – Além do Visível, concebida especialmente para pessoas cegas, mas também acessível ao público vidente. Essa criação reforça a integração da acessibilidade às práticas curatoriais e educativas do museu, ampliando o diálogo com pessoas com deficiência e aprofundando a construção de experiências culturais inclusivas. Outro destaque importante foi a incorporação de intérpretes de Libras nas ações culturais do SESI Lab, abrangendo shows, apresentações teatrais e demais eventos.

A formação da equipe técnica, educativa e de atendimento do museu também teve papel fundamental nesse processo. Ao longo de 2025, todos os educadores participaram de capacitação em Libras básico, fortalecendo a qualidade do atendimento e ampliando a inclusão em visitas escolares e atividades culturais. Pessoas com deficiência estiveram presentes em praticamente todas as modalidades de visitação, e oficinas seguiram adaptadas conforme as necessidades de cada grupo, reafirmando uma abordagem sensível, respeitosa e personalizada.

No campo expositivo, o SESI Lab manteve seus recursos estruturantes – piso tátil no entorno do edifício, mapas táteis, plantas elevadas que indicam a localização das exposições, dos aparatos, do edifício e seu entorno, textos em braile, maquete tátil do edifício, mobiliários adaptados para pessoas com deficiência física, mobilidade reduzida ou baixa estatura –, assim como ampliou significativamente os recursos das exposições temporárias que passaram a contar com videolibras e audiodescrição.

Com essas iniciativas, o SESI Lab fortaleceu sua posição como espaço comprometido com o acesso, a diversidade e a oferta de experiências culturais verdadeiramente inclusivas.

---

## Recursos acessíveis para públicos neurodivergentes

O SESI Lab conta com um carrinho de acessibilidade e sala de acolhimento sensorial para públicos neurodivergentes. O carrinho de acessibilidade é um veículo elétrico que abriga diversos recursos acessíveis em compartimentos customizados para essa finalidade, como brinquedos sensoriais, cobertores ponderados, fones com abafador de ruído e letras de borracha. A sala para acolhimento sensorial conta com iluminação reduzida, projetor de efeitos estelares, pufes, poltronas, almofadas, tapete sensorial, refúgio, como uma tenda em formato de foguete.

---

### SAIBA MAIS

Jornalismo Novabrazil - 31 de julho de 2025

**Como o SESI Lab está tornando a experiência científica mais acessível e acolhedora**



Correio Braziliense - 31 de outubro de 2025

**SESI Lab recebe espetáculo criado para o público com deficiência visual**





3º Seminário de Pesquisa Sesi Lab  
Mesa redonda  
Gestão, Parcerias  
e Patrocínios

## PESQUISA E PRODUÇÃO DE CONHECIMENTO

# A energia que se converte em saberes

Desde a abertura, o Sesi Lab realiza pesquisas regulares de perfil e percepção dos visitantes das exposições, programas culturais e eventos regulares. Além disso, mantém a avaliação das ações educativas com coleta sistemática de *feedbacks* de visitas mediadas, oficinas e programas do museu. O uso sistemático desses instrumentos passou a alimentar diretamente o planejamento da programação, das exposições e das ações educativas, utilizando essas informações e dados como

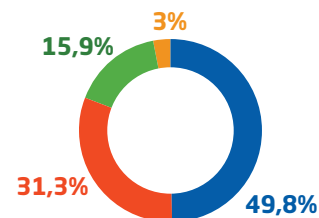
ferramenta viva de gestão: a pesquisa deixa de ser uma etapa pontual e se incorpora à rotina de aperfeiçoamento institucional.

O Programa de Pesquisa do Sesi Lab atua com foco na produção de conhecimento, no monitoramento contínuo do público e da sua percepção sobre a experiência no museu, além de contribuir para a qualificação das práticas museológicas do Sesi Lab. Atualmente são realizadas:

## PERFIL DE PÚBLICO

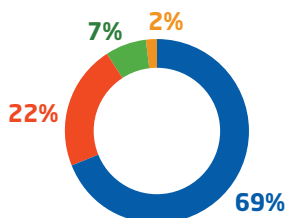
2025

### Raça



- BRANCO
- PARDO
- PRETO
- OUTROS  
\*amarelo, indígena, outras

### Faixa Etária



- 15-29 ANOS
- 30-44 ANOS
- 45-59 ANOS
- +60 ANOS

### Escolaridade

O SESI Lab atrai um público com alto nível de escolaridade (74% com Ensino Superior Incompleto, Completo e Pós-Graduação), em linha com padrões observados entre os visitantes de museus no Brasil e no exterior.

# 4,7★

Avaliação média



### Aparato favorito

- 1º SALA MONOCROMÁTICA
- 2º BOLHA PLANA
- 3º TORNADO
- 4º PADRÕES COM MOVIMENTO
- 5º MISSÃO COBRA

## 1. Pesquisa de Público Anual

Pesquisa de público do tipo perfil-opinião, aplicada anualmente na galeria de longa duração, tem como objetivo identificar quem é o visitante do SESI Lab e compreender a sua percepção sobre a experiência de visita. Desde a abertura do museu, foram

realizados três ciclos da pesquisa, nos anos de 2023, 2024 e 2025. Esses estudos empregam metodologia que possibilita análises consistentes e comparáveis ao longo dos anos. Os achados oferecem insumos que retroalimentam processos decisórios, aprimoram a experiência de visita e fortalecem o planejamento estratégico.

## SESI Lab no OMCC&T

O SESI Lab integra o Observatório de Museus e Centros de Ciência e Tecnologia (OMCC&T), rede colaborativa dedicada à produção e análise de dados sobre os públicos de museus de ciência. Sediado no Museu da Vida (Fiocruz), o observatório promove o registro sistemático de informações, a construção de indicadores e análises comparativas, contribuindo para o aprimoramento das práticas museais. Em 2025, o SESI Lab realizou a primeira coleta em parceria com o OMCC&T. Os dados levantados sobre o perfil do público visitante e a experiência da visita integrarão análises comparativas mais amplas, realizadas no âmbito da rede, contribuindo para a compreensão das dinâmicas de formação de públicos, dos padrões de visitação e das estratégias de engajamento em museus e centros de ciência.

## 2. Pesquisas de Exposições Temporárias

Envolvem sondagens de perfil-opinião específicas nas exposições temporárias. Em 2025, realizou-se a pesquisa referente à exposição temporária “Clima: o Novo Anormal”, alinhada ao tema anual do museu.

## 3. Publicações em periódicos científicos

Em colaboração com o Instituto Nacional de Comunicação Pública da Ciência e Tecnologia (INCT-CPCT), o SESI Lab vem desenvolvendo estudos voltados à compreensão da experiência museal, incluindo processos de aprendizagem e construção de sentidos pelos visitantes.

Em 2025, o SESI Lab publicou seu primeiro artigo em periódico científico. Intitulado “Análise das conversas e interações a partir da perspectiva das crian-

ças: um estudo de caso sobre as visitas familiares ao museu SESI Lab” (Brasília), o artigo analisa as interações de grupos familiares durante visitas espontâneas ao SESI Lab, realizadas em 2023, com foco no papel das crianças na construção de experiências significativas. A pesquisa envolveu 12 famílias e utilizou registros audiovisuais em primeira pessoa, realizados por meio de uma câmera portátil carregada pelas próprias crianças durante a visita, além de questionário sociocultural. Os resultados evidenciam o protagonismo infantil no engajamento da família, por meio da condução do percurso, da escolha de aparatos e da formulação de perguntas. As crianças atuaram como mediadoras do interesse coletivo, estimulando

conversas e investigações, e os adultos e educadores, por sua vez, contribuíram ao contextualizar conteúdos científicos e conectá-los a experiências prévias. Esse estudo reforça o potencial dos museus como espaços de aprendizagem ativa e de engajamento das crianças com a ciência.

Além desse artigo, outros dois trabalhos foram aceitos em periódicos científicos em 2025: “Para além do gostar e não gostar: uma análise das respostas emocionais de crianças com suas famílias em visita ao SESI Lab, em Brasília”; e “Centros de ciências e a contribuição para o engajamento discursivo: um estudo de caso no SESI Lab”, com previsão de publicação em 2026.

---

## SESI Lab no RedPOP 2025

Trabalhos apresentados no XIX Congresso RedPOP 2025, em Puebla, no México.

- 1)** Divulgação científica sobre conteúdos estatísticos no SESI Lab: relato de experiência da atividade “Palpites e Normas”
  - 2)** Engajamento de jovens mulheres em projetos científicos no contexto museu, escola e território: a experiência do SESI Lab Delas
  - 3)** Night Lab: engajamento cultural e científico para o público adulto em espaços museológicos
  - 4)** Museus de ciências e literatura: avaliação do perfil de público do Clube do Livro Pensa-Mundo
  - 5)** Café da manhã com profissionais da educação como estratégia para potencialização da parceria museu-escola
  - 6)** Para que servem os acervos digitais em museus interativos de ciências? O exemplo do SESI Lab.
- 

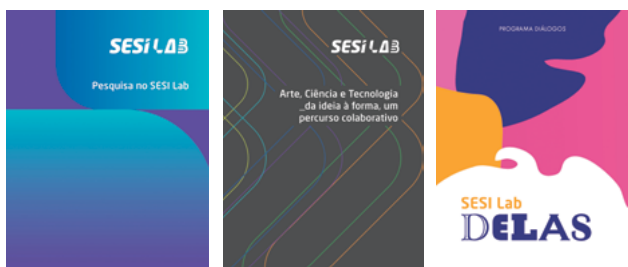
**4.** Realização de um seminário anual de pesquisa, evento para o aprofundamento de discussões sobre temáticas de interesse de museus e de suas práticas. Voltado para profissionais da área museal, pesquisadores e interessados no tema, o Seminário de Pesquisa é organizado em uma programação de palestras e mesas-redondas com o objetivo de fomentar a reflexão e a produção de conhecimento no campo museal e da museologia.

Em 2025, a terceira edição do Seminário de Pesquisa teve como tema as parcerias e colaborações voltadas à sobrevivência e à manutenção dos museus. Diante do contexto desafiador de busca permanente pela sustentabilidade financeira dessas instituições, o seminário convidou o público a refletir sobre os desafios e limites trazidos pelas diferentes parcerias e patrocínios para a definição e o desenvolvimento das atividades técnicas dos museus, e para o cumprimento de suas missões institucionais. A programação contou com representantes do Ministério da Cultura, do Instituto Brasileiro de Museus (Ibram) e de instituições culturais e museais relevantes no contexto nacional, como Museu Paulista, Inhotim, Instituto Tomie Ohtake e Museu do Amanhã, bem como de grandes empresas que atuam como patrocinadoras de iniciativas culturais.

## 5. Programa Editorial

O ano de 2025 também marcou a estruturação do programa editorial do SESI Lab, com o objetivo de organizar, dar coerência e ampliar o alcance dos conteúdos produzidos pelo museu. Contemplando a coordenação de publicações técnicas, catálogos de exposições, relatórios, materiais gráficos e conteúdos recorrentes, estabelecendo padrões visuais, editoriais e conceituais, a iniciativa responde à necessidade de sistematizar o conhecimento gerado pelas áreas de pesquisa, exposições, ações educativas e programação cultural, transformando entregas em um repertório institucional consistente.

Entre os destaques do ano, está o lançamento de um caderno técnico de pesquisa, que reúne e analisa dados de público desde a abertura do SESI Lab, contribuindo para a qualificação do debate sobre práticas museais, ciência e educação.



## 6. Acervo Digital

Outra importante frente de atuação está relacionada à organização e sistematização do acervo e da produção de conhecimento do SESI Lab, com acesso público por meio do Acervo Digital da instituição, voltado à disseminação de exposições, ações educativas, publicações e processos museológicos.

Por meio dessa plataforma, o SESI Lab visa, além da promoção do acesso a esses conteúdos, permitir um diálogo qualificado com os diferentes públicos do museu. Com essas informações digitalizadas e organizadas, disponibilizadas publicamente, é possível para qualquer interessado conhecer os conteúdos produzidos pelo museu. Em 2025, foram lançadas, no Acervo Digital do SESI Lab, as coleções de Ações Culturais e Pesquisa.

## Conheça as publicações do SESI Lab

Desde sua abertura, o SESI Lab publicou uma série de catálogos, cadernos técnicos e livros que sistematizam conhecimentos produzidos e registram a história e as exposições realizadas no museu. Todas as publicações estão disponíveis para acesso no Acervo Digital do SESI Lab:

*Arte, Ciência e Tecnologia: da ideia à forma, um percurso colaborativo*

*Educação em Diálogo no SESI Lab*

*Catálogo da exposição "O Futuro das Profissões"*

*Catálogo exposição "BioOCAnomia Amazônica"*

*SESI Lab Delas: a experiência do primeiro ciclo*

*Pesquisa no SESI Lab*

### SAIBA MAIS

Em questão - 06 de agosto de 2025  
*Análise das conversas e interações a partir da perspectiva das crianças*



Correio Braziliense - 17 de outubro de 2025  
*Representantes de museus discutem parcerias em seminário no SESI Lab*



## AMPLIAÇÃO DO ACESSO

# A energia distribuída em redes

Expandir o acesso à ciência, à arte e à tecnologia é parte central da missão do SESI Lab. Em 2025, o museu fortaleceu sua atuação para além de sua sede, consolidando as itinerâncias e as ações externas como estratégias fundamentais de democratização do conhecimento, presença territorial e construção de redes. Ao levar suas exposições, oficinas e experiências educativas a diferentes regiões e públicos, o SESI Lab reafirma seu compromisso com a circulação de conteúdos autorais e com a ampliação do impacto cultural e científico em âmbito nacional.

*A participação do museu em outras regiões do país consolida a missão do SESI Lab como espaço de democratização do conhecimento científico*

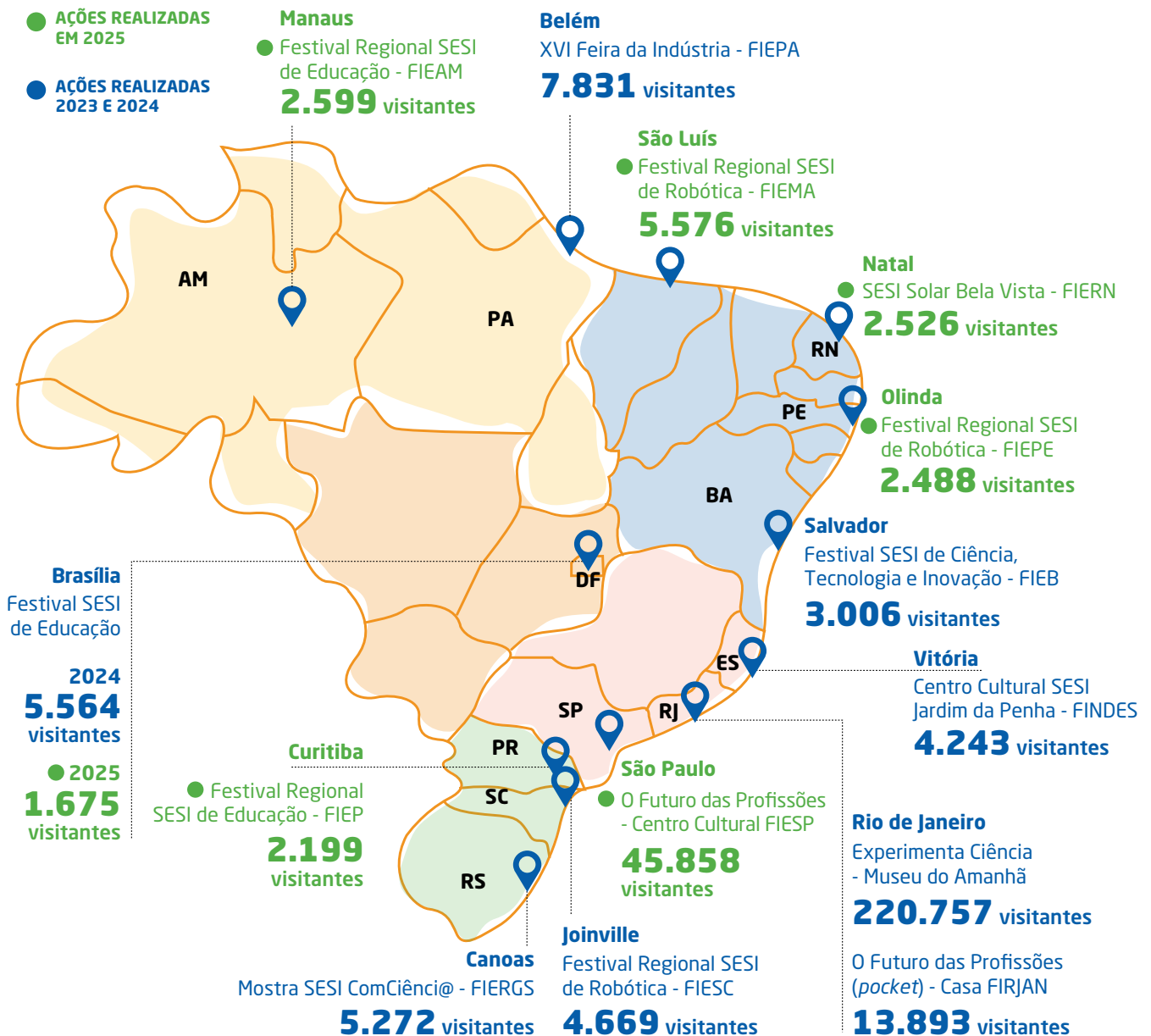
**SESI Lab  
Itinerante**  
no SESI Solar  
Bela Vista (RN)



## Por onde o Sesi Lab andou

2023-2025  
**328.156**  
visitantes

2025  
**62.921**  
visitantes





**Oficina Insetos Elétricos**  
Criança na oficina  
SESI Lab  
Itinerante realizado  
no SESI Solar  
Bela Vista (RN)

**SESI Lab Itinerante**  
no SESI Solar  
Bela Vista (RN)

### Itinerâncias

O SESI Lab opera em duas frentes principais de exposições itinerantes:

- 1.** **SESI Lab Itinerante** O SESI Lab Itinerante consolidou-se como estratégia de ampliação de alcance e democratização de acesso ao apresentar uma versão *pocket* da exposição de longa duração. Com dez instalações interativas e um conjunto de oficinas, a iniciativa leva a experiência do museu a diferentes regiões do país.

Em 2025, esteve integrado aos festivais regionais de robótica do SESI, percorrendo cidades de cinco estados brasileiros – Manaus (AM), São Luís (MA), Natal (RN), Pinais (PR) e Olinda (PE) – e alcançando 17.063 visitantes.



Exposição itinerante  
O Futuro das Profissões  
no Centro Cultural FIESP (SP)

## 2. Exposições Itinerantes Autorais

As exposições itinerantes autorais são mostras concebidas pela equipe técnica do Sesi Lab e seus parceiros, originalmente apresentadas no espaço físico do museu e que, posteriormente, circulam por diferentes estados do país. Esse modelo amplia o alcance das narrativas curatoriais e fortalece a presença do Sesi Lab em múltiplos territórios, levando conteúdos autorais a públicos diversos e democratizando o acesso à ciência, à arte e à tecnologia.

Em 2025, o Sesi Lab levou O “Futuro das Profissões”, sua primeira exposição temporária, ao Centro Cultural FIESP, em São Paulo, onde recebeu 45.858 visitantes, reforçando o alcance nacional da instituição. Mais do que ampliar públicos, as itinerâncias consolidam o Sesi Lab como marca cultural e científica em rede: um museu que ultrapassa os limites de seu edifício, qualificando seu impacto e sua presença nacional.



### 3. Ações Educativas Externas

Outro movimento importante em 2025 foi a intensificação da participação da equipe educativa em ações em diferentes regiões no Distrito Federal, levando oficinas e ativações para festivais, mostras científicas, eventos universitários e atividades

promovidas por instituições de pesquisa. Ao longo do ano, o SESI Lab atendeu 575 pessoas em eventos externos, como mostras universitárias, programações da Embrapa e iniciativas educacionais, incluindo feiras e competições científicas. A participação nessas ações buscou ampliar a presença institucional do SESI Lab no cenário local, fortalecendo sua atuação como equipamento cultural e científico de referência no Distrito Federal.

Além disso, essas ações contribuíram para a diversificação e qualificação do público, alcançando estudantes universitários, pesquisadores, educadores, jovens em formação e públicos em situação de vulnerabilidade social, que muitas vezes ainda não frequentam o museu. Dessa forma, o SESI Lab amplia o diálogo com outras instituições, fortalece parcerias estratégicas e reafirma seu papel como articulador entre ciência e educação.

### 35 anos do Estatuto da Criança e do Adolescente

A equipe do programa educativo do SESI Lab participou do evento em celebração aos 35 anos do Estatuto da Criança e do Adolescente (ECA), promovido pelo Ministério Público do Distrito Federal e Territórios (MPDFT), na sede da Promotoria de Justiça de Defesa da Infância e da Juventude, em Brasília. O público incluiu jovens de 7 a 17 anos em situação de vulnerabilidade social, socioeducandos e participantes de projetos da Promotoria, além de representantes da rede de proteção e de entidades parceiras.

### Feira das Profissões - CEUB

Na Feira das Profissões do Centro Universitário de Brasília (CEUB), a equipe de educação do SESI Lab realizou a ativação educativa “Pegada de Carbono: Mensurando o Invisível”, voltada a estudantes universitários. A atividade ocorreu na tarde de 24 de setembro e atendeu 23 participantes.

### X Encontro Nacional das Licenciaturas (ENALIC)

Realizado na Universidade de Brasília (UnB), o ENA-



**Exposição itinerante**  
O Futuro das Profissões  
no Centro Cultural  
FIESP (SP)

**Programa Territórios**  
criança interage com  
um broche de luz



LIC reúne profissionais da educação básica e superior, licenciandos, pesquisadores e pós-graduandos de todo o país. O SESI Lab participou da mostra científica do evento e atendeu 278 pessoas em seu estande durante dois dias.

### **VIII Encontro de Pesquisa e Inovação da Embrapa (EnPI)**

A equipe educativa do SESI Lab integrou a programação do VIII Encontro de Pesquisa e Inovação da Embrapa, promovido pela Embrapa Agroenergia. No evento, foram realizadas as atividades “Jornada da Descarbonização”, “Programando Rotas Urbanas” e a ativação “Pegada de Carbono: Mensurando o Invisível”.

### **Oficina Copa SESI de Foguetes**

Realizada em Taguatinga (DF) pelo SESI-DF, a Copa SESI de Foguetes reúne equipes de escolas públicas e privadas para estimular o interesse dos estudantes por ciência, tecnologia e engenharia. Durante o evento, a equipe educativa do SESI Lab ofereceu as oficinas “Aerogeradores” e “Robô Treme-Treme”, com atividades práticas de experimentação científica.

#### **SAIBA MAIS**

Folha de S.Paulo - 18 de julho de 2025

***Profissões do futuro e desigualdades no trabalho será tema de mostra na FIESP***



SESI Lab - 5 de novembro de 2025

***Ciência em movimento: SESI Lab Itinerante leva experiências interativas para todo o país***







## O SESI Lab é feito por pessoas

O ano de 2025 foi marcado por importantes conquistas, avanços e consolidação do SESI Lab como um espaço singular de convergência entre cultura, ciência, inovação e indústria. No centro dessa trajetória está aquilo que constitui a essência de qualquer projeto transformador: as pessoas.

Ao longo de 2025, a equipe demonstrou, de forma consistente, sua capacidade de inovar, de enfrentar desafios com resiliência e de atuar de maneira colaborativa, contribuindo para posicionar o SESI Lab como referência nacional e internacional. Mais do que executar atividades, esse time constrói sentidos, promove encontros e amplia horizontes.

É também uma equipe que acolhe, que aprende continuamente e que compreende a relevância de seu papel na formação de cidadãos mais críticos, criativos e preparados para os desafios do futuro. Aqui homenageamos a equipe que faz SESI Lab acontecer todos os dias. Profissionais que, com competência, sensibilidade e compromisso, tornam possível a materialização de um projeto que inspira, educa e conecta. Cada ação realizada, cada exposição concebida, cada experiência oferecida ao público carrega o talento, a dedicação e o propósito coletivo de um time que acredita no poder transformador do conhecimento, da ciência, da cultura e da educação.

# FICHA TÉCNICA

## **CONFEDERAÇÃO NACIONAL DA INDÚSTRIA - CNI**

### **PRESIDENTE**

Antonio Ricardo Alvarez Alban

### **CHEFE DE GABINETE**

Danusa Costa Lima e Silva de Amorim

## **SERVIÇO SOCIAL DA INDÚSTRIA - SESI PRESIDENTE DO CONSELHO NACIONAL**

Fausto Augusto Junior

## **DIRETOR SESI - DEPARTAMENTO NACIONAL**

Antonio Ricardo Alvarez Alban

## **DIRETOR-SUPERINTENDENTE**

Paulo Mól Júnior

## **SESI LAB**

### **SUPERINTENDÊNCIA DE CULTURA**

### **SUPERINTENDENTE DE CULTURA**

Claudia Martins Ramalho

### **EQUIPE TÉCNICA**

Paula Teixeira Alves Pacheco

## **GERENTE DE DESENVOLVIMENTO INSTITUCIONAL**

Cândida Beatriz de Paula Oliveira

### **EQUIPE TÉCNICA**

Clarice Tiago Maciel Lucas de Barros

Lucas Aroucha Costa Muniz

Nathália Cerqueira Lins (estagiária)

Thiago Endres da Silva Gomes

Thiago Silva Paulino

## **COORDENADOR ADMINISTRATIVO**

Felipe Frederico Gomes Fagundes

### **EQUIPE TÉCNICA**

Luis Guilherme Sabino Nunes

Renata Cristina de Mendonça Andrade

## **COORDENADORA DE AÇÕES EDUCATIVAS E DIGITAIS**

Luciana Conrado Martins

## **EQUIPE TÉCNICA**

Helena N. Q. Simões

João Vítor Rocha

### **EDUCADORES**

Bárbara Lopes

Clóvis Batista dos Santos

J. Gabriel Borges

Lizandra Brandt

Marília Gontijo Machado de Oliveira

## **COORDENADORA DE EXPOSIÇÕES E AÇÕES CULTURAIS**

Carolina Vasconcellos Vilas Boas

### **EQUIPE TÉCNICA**

Denise A. R. de Oliveira

Thalles Morais

## **COORDENADORA DE PARCERIAS, INTELIGÊNCIA E PROJETOS ESPECIAIS**

Agnes Mileris

### **EQUIPE TÉCNICA**

Barbara Milan

Caio Sato

## **COORDENADORA DA POLÍTICA DE CULTURA**

Paula Duarte Bosso Schnor

### **EQUIPE TÉCNICA**

Jorge Mauricio das Chagas

Mariza de Lima Galvão

Yuri Ribeiro Perotto (estagiário)

## **EQUIPE DE ATENDIMENTO DE COMUNICAÇÃO**

Anna Reis

Consuelo Albuquerque da Silva

Erika C. Batista

Julia Mota Nakao

Maria Talita Bueno do Amaral

## **APOIO À EXPOSIÇÃO**

Camila Netto

## **BILHETERIA**

Ingresso S.A.

## CONSERVAÇÃO E SEGURANÇA PATRIMONIAL

Grupo 5 Estrelas - Segurança e Serviços

## DIREÇÃO DE ARTE

Ulisses Benevides dos Santos

## EQUIPE DE APOIO À COMUNICAÇÃO

FSB Comunicação

## HIGIENIZAÇÃO DE APARATOS

C2 Montagens

## MANUTENÇÃO PREDIAL, APARATOS EXPOSITIVOS E INSTALAÇÃO ELÉTRICA

Tecnical Engenharia

## ORIENTADORES DE PÚBLICO, SUPERVISORES E ASSISTENTES EDUCACIONAIS

Connector Engenharia

## OPERAÇÃO AUDIOVISUAL

W/WC Tecnologia

## PRODUÇÃO DE EVENTOS

Capacità Eventos

## SERVIÇO DE FOLLOW UP

Methodos Educacional

---

## RELATÓRIO ANUAL 2025

### Coordenação geral

Cândida Beatriz de Paula Oliveira

Agnes Mileris

Barbara Milan

Caio Sato

### Coordenação editorial

SP Advisory

### Redação e conteúdos

Agnes Mileris

Anna Reis

Barbara Milan

Caio Sato

Iuri Tôrres

Sônia Penteado

Ulisses Benevides dos Santos

### Projeto Gráfico

Andrea Pahim

### Designer

Ludmila Cunha

### Ilustrações

Marcos Müller

### Infografias

Regina Elisabeth Silva e Gisele Oliveira

### Tratamento de Imagens

Iure Aziz

### Impressão

Gráfica Qualytá

### Produção e acompanhamento gráfico

SP Advisory

### Fotografias

Acervo SESI Lab: *p.9-B, 53-A, 53-B, 55-B, 68, 87, 90-A, 90-B*

Augusto Coelho: *p.40, 71-B, 81, 99-A*

Comunicação FIERN: *p.108-A, 108-B, 110*

Diego Azevedo: *Capa, p.61, 65, 82, 115*

Divulgação RedPOP: *p.52-53*

Gabriel Pinheiro: *p.10, 45, 54-A,*

Gui Caielli: *p.109, 109*

Iano Andrade: *p.5, 9-A, 18-19, 70, 71-A*

Isis Aisha: *p.2-3, 36, 37, 38, 39, 41, 43-A, 43-B, 46-A, 46-B,*

*47, 56, 57-A, 57-B, 57-C, 57-D, 58, 61, 62, 64, 67, 70, 74,*

*75, 79-A, 80, 84, 85, 86, 87, 88, 89-A, 89-B, 93-A, 97, 99-B,*

*100-A, 100-B, 102, 111*

Joana França: *p.14-15, 54-B*

Leonardo Finotti: *p.6-7*

Magnólia Photos: *p.92-93, 93-B, 94-A, 94-B, 968, 98*

Michelle Fioravanti: *p.22-23, 55-A, 62*

Ministério da Saúde: *p.79-B*

Sergio Velho Junior/FIOCRUZ: *p.89-B*

Mantenedor:



Apresenta:



Parceiro estratégico:



Patrocínio master:



Patrocínio prata:



Parcerias Técnicas:



Parceiros Programa de Amigos:



museu do amanhã



Cultura

© 2026. SESI – Departamento Nacional

Qualquer parte desta obra poderá ser reproduzida, desde que citada a fonte.

SESI/DN

Superintendência de Cultura

## FICHA CATALOGRÁFICA

---

S491p

Serviço Social da Indústria. Departamento Nacional.

Relatório anual SESI Lab 2025 / Serviço Social da Indústria. Brasília : SESI/DN, 2026.

115 p. il.

ISBN 978-65-89559-59-7 (Papel) 978-65-89559-58-0(E-book)

1. Museus de Ciência - Brasil
2. Divulgação Científica
3. Educação Não Formal
4. Museologia Interativa
5. Programação Cultural I. Título

CDU: 37(047)



---

SESI

Serviço Social da Indústria Departamento Nacional

Sede

Setor Bancário Norte

Quadra 1 - Bloco C

Edifício Roberto Simonsen

70040-903 - Brasília - DF

<http://www.portaldaindustria.com.br/>

Serviço de Atendimento ao Cliente - SAC

Tels.: (61) 3317-9989 / 3317-9992

[sac@cni.com.br](mailto:sac@cni.com.br)





# **SESI LAB**

sesilab.com.br

Relatório Anual



English Version

